

Portrait DE LA Biodiversité

SEPTÈMES-LES-VALLONS



Coucou geai © Aurélien AUDEVARD 

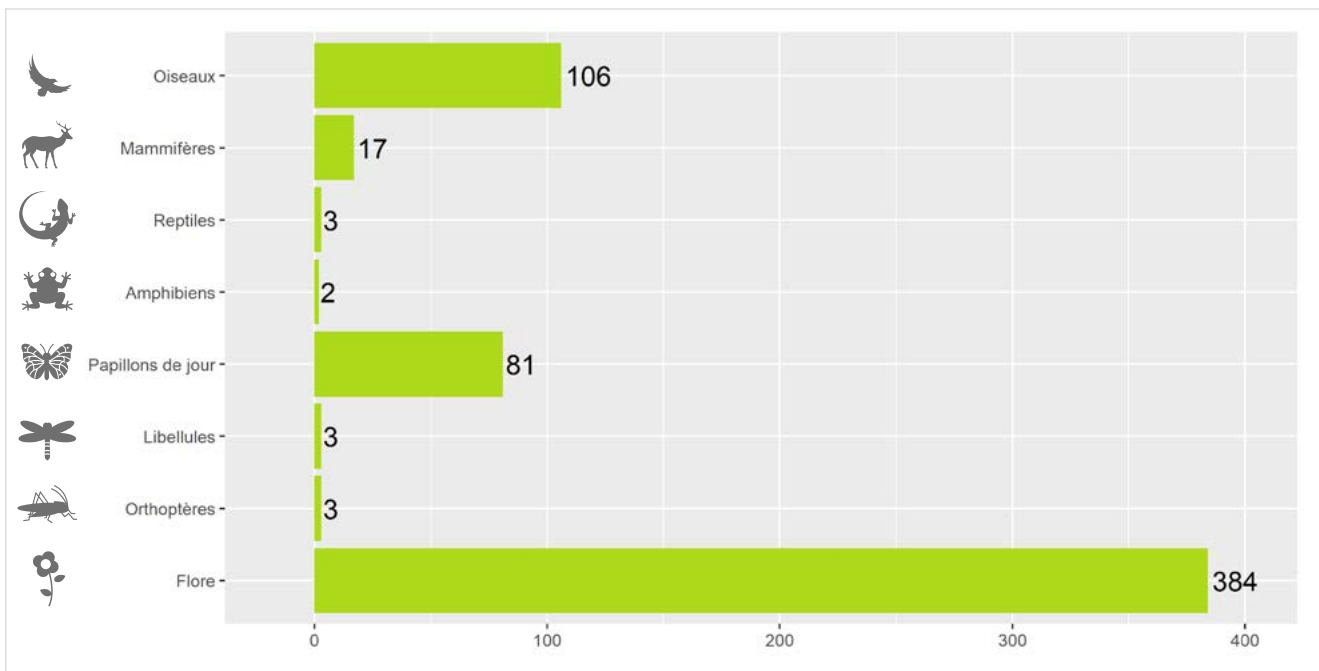


Localisation de la commune dans la métropole d'Aix-Marseille-Provence

LA CONNAISSANCE DE LA FAUNE ET DE LA FLORE SUR VOTRE COMMUNE

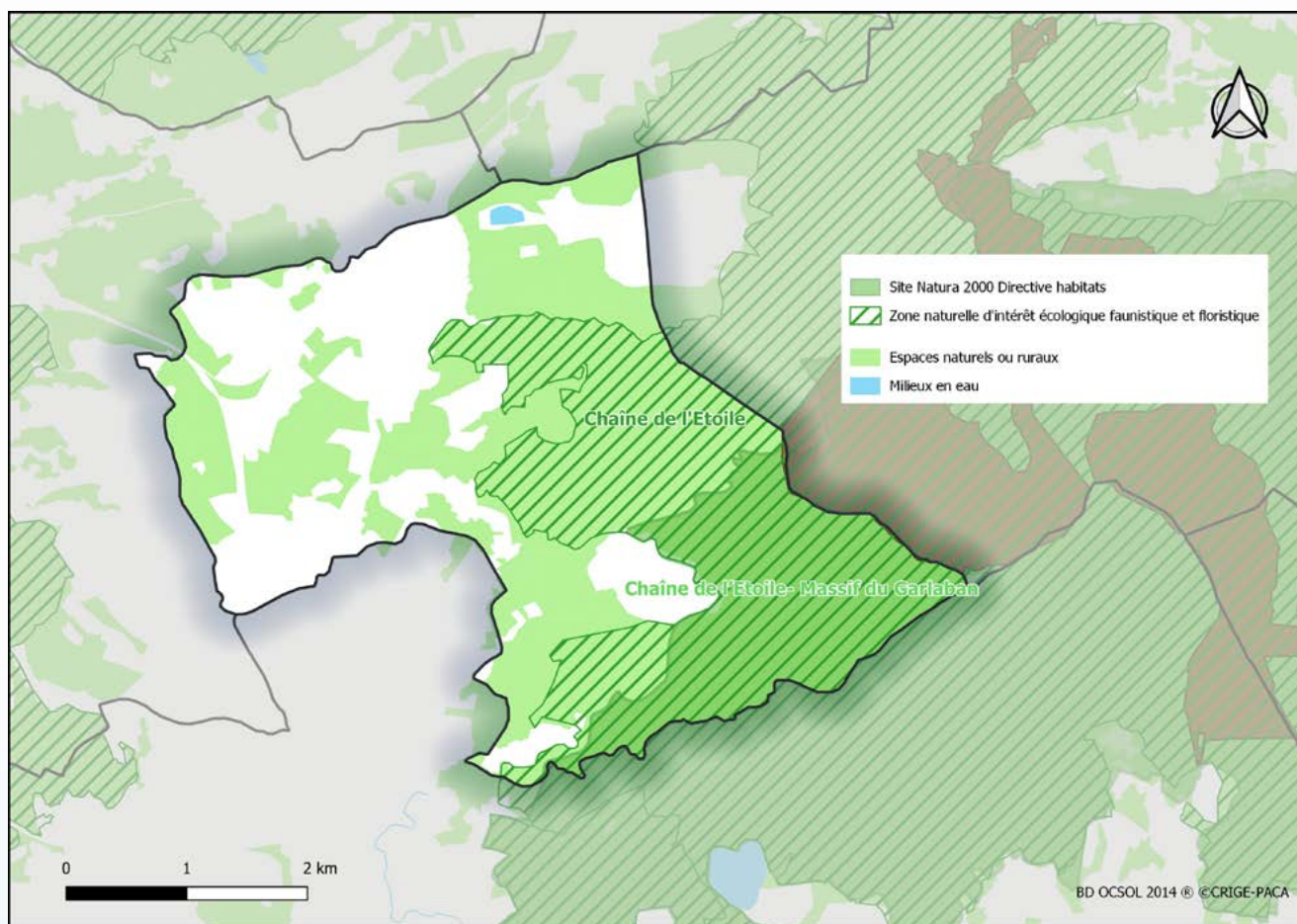
626 espèces sont aujourd'hui connues sur la commune de Septèmes-les-Vallons, soit 11 % de la faune et de la flore terrestre recensées sur la métropole d'Aix-Marseille-Provence. 91 espèces sont protégées au niveau national. 13 espèces sont menacées à l'échelle nationale et 19 à l'échelle régionale.

La compilation de 5 170 observations naturalistes a permis de réaliser ce portrait de la biodiversité continentale communale.



Richesse faunistique et floristique de Septèmes-les-Vallons (nombre d'espèces)

LES ESPACES NATURELS



Carte 1 : Cartographie des espaces naturels de Septèmes-les-Vallons

D'une surface de 18 km², 69% de la commune de Septèmes-les-Vallons sont des espaces naturels et ruraux. 41% sont identifiés par des zonages à enjeu écologique.

Premières montagnes aux portes de Marseille, les paysages de la **chaîne de l'Étoile** sont typiques des milieux méditerranéens provençaux. Les garrigues à chêne kermès se mêlent aux taillis de chênes verts et aux pins d'Alep. Ces formations sont ponctuées de pelouses sèches d'un grand intérêt pour la flore patrimoniale¹. La mosaïque de milieux est favorable à un riche cortège d'insectes, de reptiles et d'oiseaux, certains patrimoniaux. Les falaises sont favorables à la nidification de grands rapaces. Les milieux humides les plus temporaires accueillent des populations d'amphibiens adaptées au climat méditerranéen.

Le ruisseau des Ayyalades qui traverse la commune présente localement des tronçons de végétation rivulaire qui offrent abri, zone de chasse, zone de reproduction et couloir de déplacement à certaines espèces.

L'**écosystème urbain et péri-urbain** n'est quant à lui jamais complètement isolé du milieu naturel ; certaines espèces peuvent bénéficier de conditions artificielles créées par l'homme.

¹ Les espèces et les habitats naturels patrimoniaux sont l'ensemble de la faune, de la flore et des milieux protégés, menacés et rares, ainsi qu'ayant parfois un intérêt scientifique ou symbolique.



DES ESPÈCES DE FAUNE ET DE FLORE À OBSERVER



© Gregory DELAUNAY

Grand-duc d'Europe



Plus grand rapace nocturne d'Europe, le Grand-duc d'Europe niche dans les falaises en aménageant de branches une simple dépression, le plus souvent sur une vire rocheuse. Il chasse dans les garrigues, prairies, pelouses et terres cultivées : campagnols, rats, souris, renards, mais aussi oiseaux et reptiles de toutes sortes.



© Bertrand ELIOTOUJ

Pie-grièche méridionale



La Pie-grièche méridionale occupe les garrigues basses à chênes kermès mais aussi des habitats arides semi-steppiques. Elle profite des zones incendiées, où buissons et petits arbres lui permettent d'installer son nid. Mondialement menacée, elle pâtit en Provence de la modification de ses habitats : déclin du pastoralisme entraînant la fermeture des milieux, agriculture intensive, urbanisation. Elle souffre probablement de l'usage irraisonné de pesticides entraînant la raréfaction de ses proies.

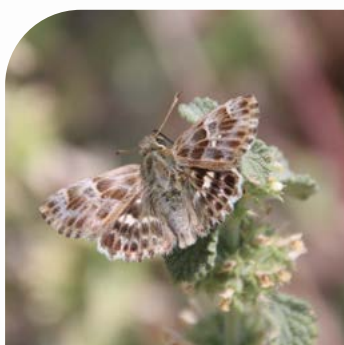


© André SIMON

Lézard ocellé



Plus grand lézard de France, le Lézard ocellé est un hôte patrimonial des garrigues méditerranéennes et des cultures traditionnelles (oliveraies, amanderaies, vignes). Il affectionne les terrains pâturés extensivement et les zones occupées par le Lapin de garenne dont il utilise les anciens terriers. La présence de multiples gîtes est nécessaire pour cette espèce : fissures, terriers, tas de roche.



© Marion FOUCHARD

Hespérie de la Ballote



L'Hespérie de la Ballote fréquente les pelouses chaudes, lieux secs, pierreux, friches, prairies, où se trouve sa plante hôte, le Marrube commun. Lors de passages de troupeaux de moutons, les fleurs de Marrube s'accrochent à la laine, les graines sont ainsi disséminées, ce qui favorise indirectement le papillon.



© J.-C. ARNOUX - CBNNMED

Germandrée faux petit pin



De la même famille que le Romarin, la rare Germandrée faux petit pin est surtout présente en France dans la région de Marseille, au sein des pelouses rocailleuses sèches et garrigues claires.

Métropole Aix-Marseille-Provence

La métropole d'Aix-Marseille-Provence est la plus vaste métropole de France mais aussi l'une des plus richement dotées concernant la biodiversité. Un total de 5 801 espèces a été recensé à ce jour, parmi lesquelles 436 espèces sont protégées par la loi et 258 espèces sont actuellement menacées. La métropole accueille près des 2/3 de la flore régionale ou encore plus de la moitié des reptiles, oiseaux et papillons de jour connus en France. L'atlas métropolitain de la biodiversité améliore et évalue cette connaissance afin d'identifier les enjeux de conservation de la biodiversité pour en renforcer sa prise en compte dans les projets affectant l'organisation du territoire.



Nombre d'espèces par grand groupe faune et flore

DES ACTIONS POUR VOUS ENGAGER EN FAVEUR DE LA BIODIVERSITÉ



CONNAISSANCES

Améliorer les connaissances de la biodiversité sur la commune en organisant des campagnes de prospection de la faune et de la flore. Réaliser un atlas de la biodiversité communale (ABC). Candidater au dispositif Territoire engagé pour la nature (TEN). Mener des enquêtes sur des espèces.

Photo : Point d'observation des rapaces
© Aurélie JOHANET



PROTECTION

Adopter une gestion différenciée des espaces verts. Adapter l'éclairage public pour diminuer la pollution lumineuse. Impulser la création d'aires protégées. Préserver les haies. Concilier la nature et l'aménagement.

Photo : Création d'une lavogne pour la petite faune aquatique
© François GRIMAL



SENSIBILISATION

Organiser des événements : sorties nature, ateliers de découverte, expositions, conférences. Développer les sciences participatives. Créer une aire éducative terrestre ou marine. Former les agents communaux.

Photo : Enquête participative hirondelles
© Daphné KLEJNOWSKI

POUR ALLER PLUS LOIN, CONTACTER LE SERVICE DE LA MÉTROPOLE

✉ biodiversite@ampmetropole.fr 📞 ampmetropole.fr
🏢 Service Biodiversité espaces naturels - Tour La Marseillaise 7^e étage - 13002 MARSEILLE

PARTENAIRES FINANCIERS ET TECHNIQUES

