



# Portrait DE LA Biodiversité

SAUSSET-LES-PINS



Grand-duc d'Europe © Gregory DELAUNAY

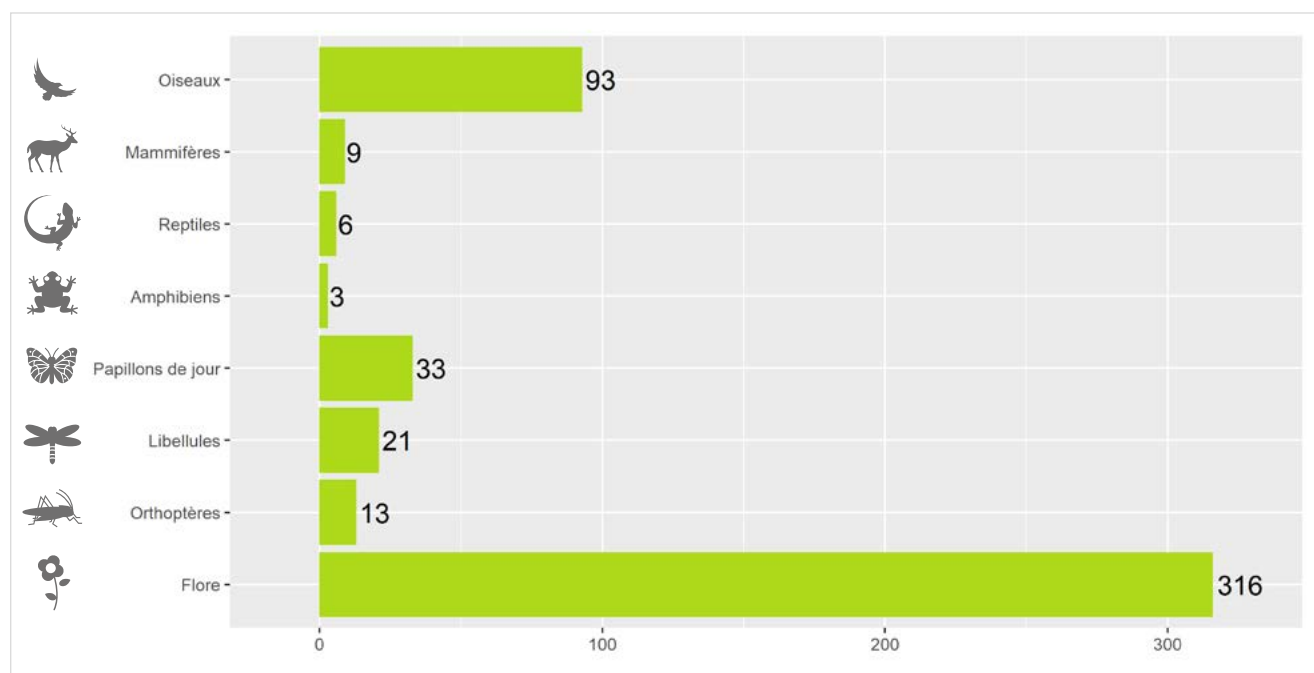


Localisation de la commune dans la métropole d'Aix-Marseille-Provence

## LA CONNAISSANCE DE LA FAUNE ET DE LA FLORE SUR VOTRE COMMUNE

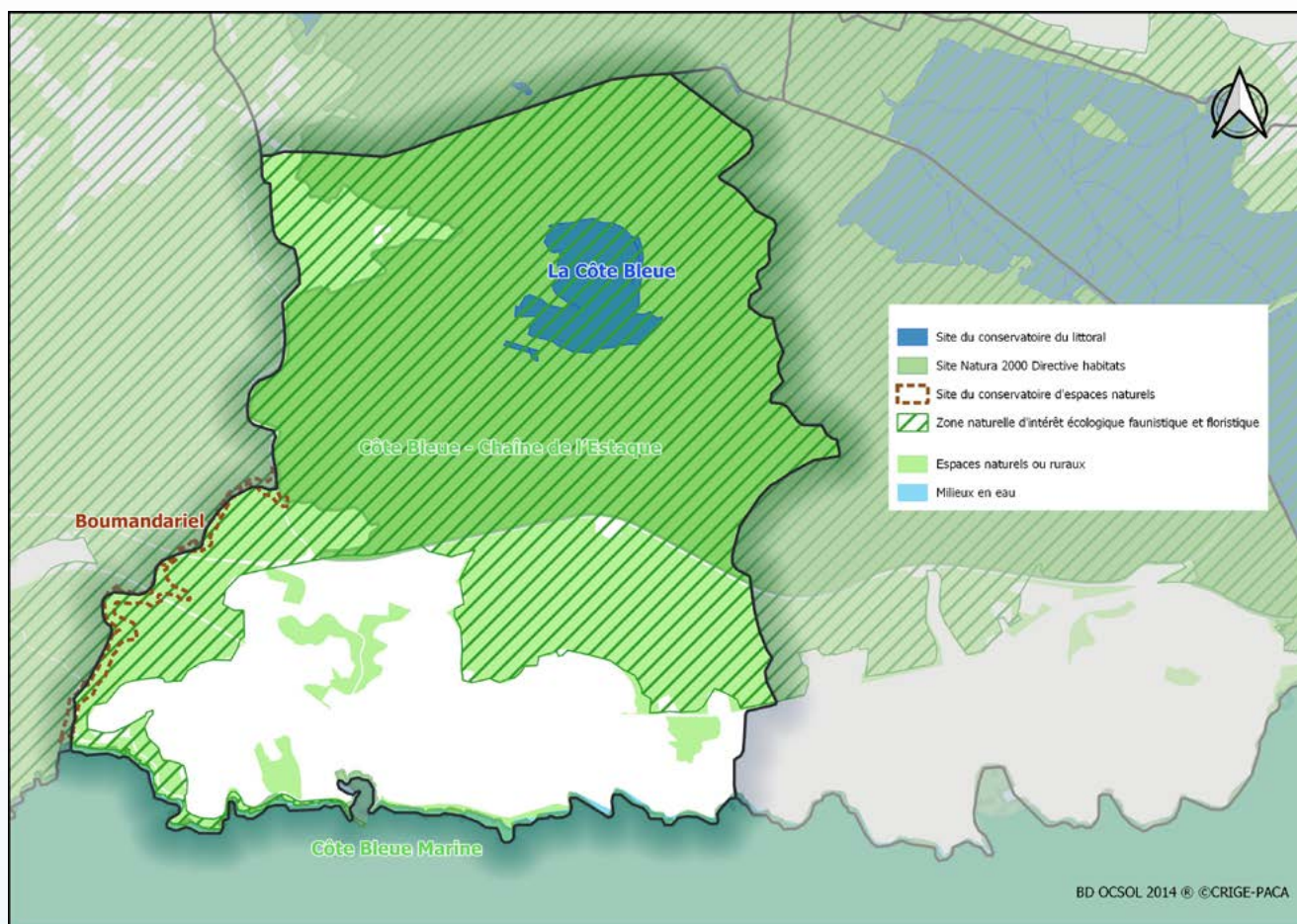
533 espèces sont aujourd'hui connues sur la commune de Sausset-les-Pins, soit 9% de la faune et de la flore terrestre recensées sur la métropole d'Aix-Marseille-Provence. 87 espèces sont protégées au niveau national. 10 espèces sont menacées à l'échelle nationale et 22 à l'échelle régionale.

La compilation de 1 807 observations naturalistes a permis de réaliser ce portrait de la biodiversité continentale communale.



Richesse faunistique et floristique de Sausset-les-Pins (nombre d'espèces)

## LES ESPACES NATURELS



Carte 1 : Cartographie des espaces naturels de Sausset-les-Pins

D'une surface de 12 km<sup>2</sup>, 75 % de la commune de Sausset-les-Pins sont des espaces naturels et ruraux. 73 % sont identifiés par des zonages à enjeu écologique.

La commune a une situation privilégiée au bord de la **mer Méditerranée**, l'un des plus importants réservoirs de biodiversité marine au monde, avec la reconnaissance du Parc marin de la Côte Bleue.

Le chaînon de collines calcaires du **massif de la Nerthe** ou chaîne de l'Estaque offre une immense fenêtre de nature préservée. Les falaises littorales de la **Côte Bleue** sont des sites d'intérêt majeur pour les oiseaux rupestres nicheurs, dont les grands rapaces, et hivernants constitués de raretés montagnardes, mais aussi pour certaines espèces de chauves-souris et de reptiles. Les paysages de collines sont typiques des milieux méditerranéens provençaux. Les garrigues à chêne kermès se mêlent aux taillis de chênes verts et aux pins d'Alep. Ces formations sont ponctuées de pelouses sèches d'un grand intérêt pour la flore patrimoniale<sup>1</sup>. La mosaïque de milieux est favorable à un riche cortège d'insectes, de reptiles et d'oiseaux, certains patrimoniaux. Les milieux humides les plus temporaires accueillent des populations d'amphibiens adaptées au climat méditerranéen.

L'embouchure du Grand Vallat dans l'anse de Boumandariel forme une zone humide bordée de roseaux d'une extrême rareté à l'échelle de ce massif. Elle profite à la Cistude d'Europe et à plusieurs espèces d'oiseaux notamment en halte migratoire : passereaux dont des espèces paludicoles, hérons, rallidés, picidés.

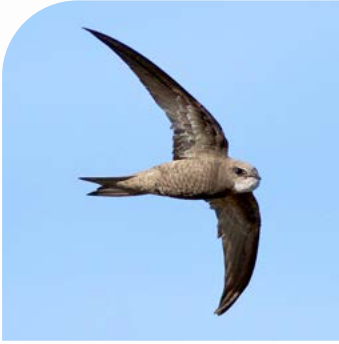
L'**écosystème urbain et péri-urbain** n'est quant à lui jamais complètement isolé du milieu naturel ; certaines espèces peuvent bénéficier de conditions artificielles créées par l'homme.

<sup>1</sup> Les espèces et les habitats naturels patrimoniaux sont l'ensemble de la faune, de la flore et des milieux protégés, menacés et rares, ainsi qu'ayant parfois un intérêt scientifique ou symbolique.



## DES ESPÈCES DE FAUNE ET DE FLORE À OBSERVER

© André SCHONT



### Martinet pâle

P

Migrateur transsaharien, le Martinet pâle forme des colonies grégaires dans des failles des parois rocheuses littorales. Oiseau au mode de vie presque exclusivement aérien, le martinet se nourrit, boit, récolte le matériel nécessaire à la construction de son nid, dort et peut s'accoupler en vol.

© Aurélien AUDEVARD



### Cocou geai

P LR

Le Cocou geai fréquente les milieux semi-ouverts plutôt chauds dans les paysages traditionnels composés de vergers (oliviers, amandiers), vignes, pinèdes, chênaies vertes, cyprès et garrigues. À son arrivée en Provence, ce migrateur profite de l'abondance de chenilles processionnaires qu'il consomme en nombre. Le Cocou geai est une espèce parasite, mais, à la différence du Cocou gris, une seule espèce hôte est ciblée : la Pie bavarde (parfois la Corneille noire).

© André SIMON



### Lézard ocellé

P LR

Plus grand lézard de France, le Lézard ocellé est un hôte patrimonial des garrigues méditerranéennes et des cultures traditionnelles (oliveraies, amanderaies, vignes). Il affectionne les terrains pâturés extensivement et les zones occupées par le Lapin de garenne dont il utilise les anciens terriers. La présence de multiples gîtes est nécessaire pour cette espèce : fissures, terriers, tas de roche.

© Daniel PAVON



### Élégante des calanques

Endémique du bassin ouest-méditerranéen, l'Élégante des calanques fréquente les pelouses sèches, garrigues rocailleuses et pinèdes claires des massifs littoraux.

© J. JUGO - CBNMED



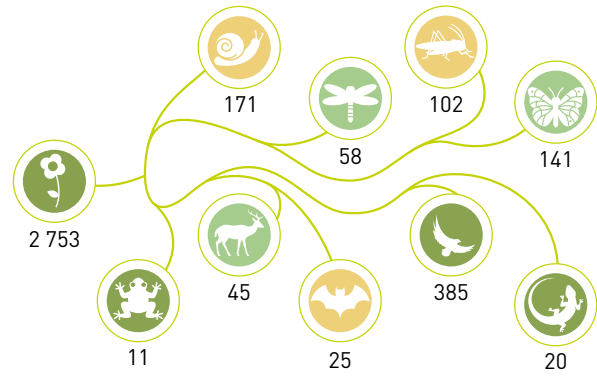
### Saladelle naine

P

Endémique de Provence, la Saladelle naine est présente sur toute la frange littorale rocheuse soumise aux embruns. L'urbanisation et l'aménagement du littoral restent ses principales menaces.

## Métropole Aix-Marseille-Provence

La métropole d'Aix-Marseille-Provence est la plus vaste métropole de France mais aussi l'une des plus richement dotées concernant la biodiversité. Un total de 5 801 espèces a été recensé à ce jour, parmi lesquelles 436 espèces sont protégées par la loi et 258 espèces sont actuellement menacées. La métropole accueille près des 2/3 de la flore régionale ou encore plus de la moitié des reptiles, oiseaux et papillons de jour connus en France. L'atlas métropolitain de la biodiversité améliore et évalue cette connaissance afin d'identifier les enjeux de conservation de la biodiversité pour en renforcer sa prise en compte dans les projets affectant l'organisation du territoire.



Nombre d'espèces par grand groupe faune et flore

## DES ACTIONS POUR VOUS ENGAGER EN FAVEUR DE LA BIODIVERSITÉ



### CONNAISSANCES

Améliorer les connaissances de la biodiversité sur la commune en organisant des campagnes de prospection de la faune et de la flore. Réaliser un atlas de la biodiversité communale (ABC). Candidater au dispositif Territoire engagé pour la nature (TEN). Mener des enquêtes sur des espèces.

Photo : Point d'observation des rapaces  
© Aurélie JOHANET



### PROTECTION

Adopter une gestion différenciée des espaces verts. Adapter l'éclairage public pour diminuer la pollution lumineuse. Impulser la création d'aires protégées. Préserver les haies. Concilier la nature et l'aménagement.

Photo : Création d'une lavogne pour la petite faune aquatique  
© François GRIMAL



### SENSIBILISATION

Organiser des événements : sorties nature, ateliers de découverte, expositions, conférences. Développer les sciences participatives. Créer une aire éducative terrestre ou marine. Former les agents communaux.

Photo : Enquête participative hirondelles  
© Daphné KLEJNOWSKI

## POUR ALLER PLUS LOIN, CONTACTER LE SERVICE DE LA MÉTROPOLE

✉ [biodiversite@ampmetropole.fr](mailto:biodiversite@ampmetropole.fr) 📞 [ampmetropole.fr](http://ampmetropole.fr)  
🏢 Service Biodiversité espaces naturels - Tour La Marseillaise 7<sup>e</sup> étage - 13002 MARSEILLE

### PARTENAIRES FINANCIERS ET TECHNIQUES

