



Portrait DE LA Biodiversité

SAINT-ZACHARIE



Engoulevent d'Europe © Aurélien AUDEVARD

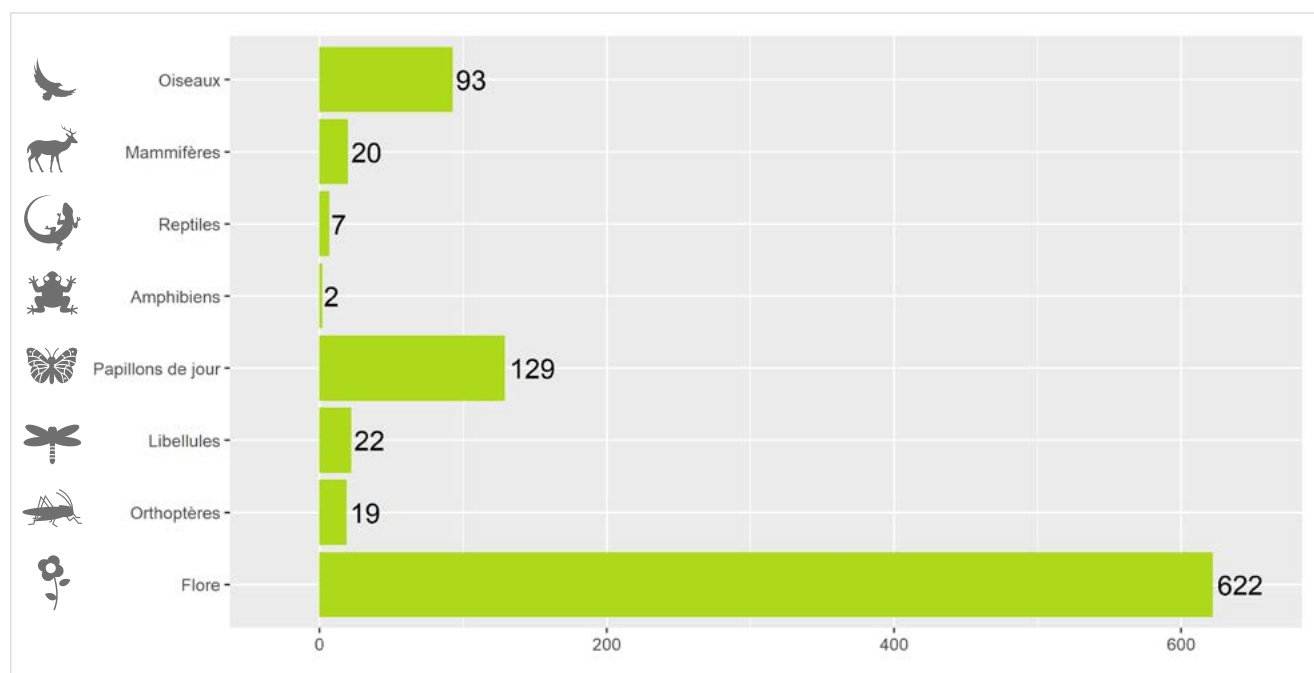


Localisation de la commune dans la métropole d'Aix-Marseille-Provence

LA CONNAISSANCE DE LA FAUNE ET DE LA FLORE SUR VOTRE COMMUNE

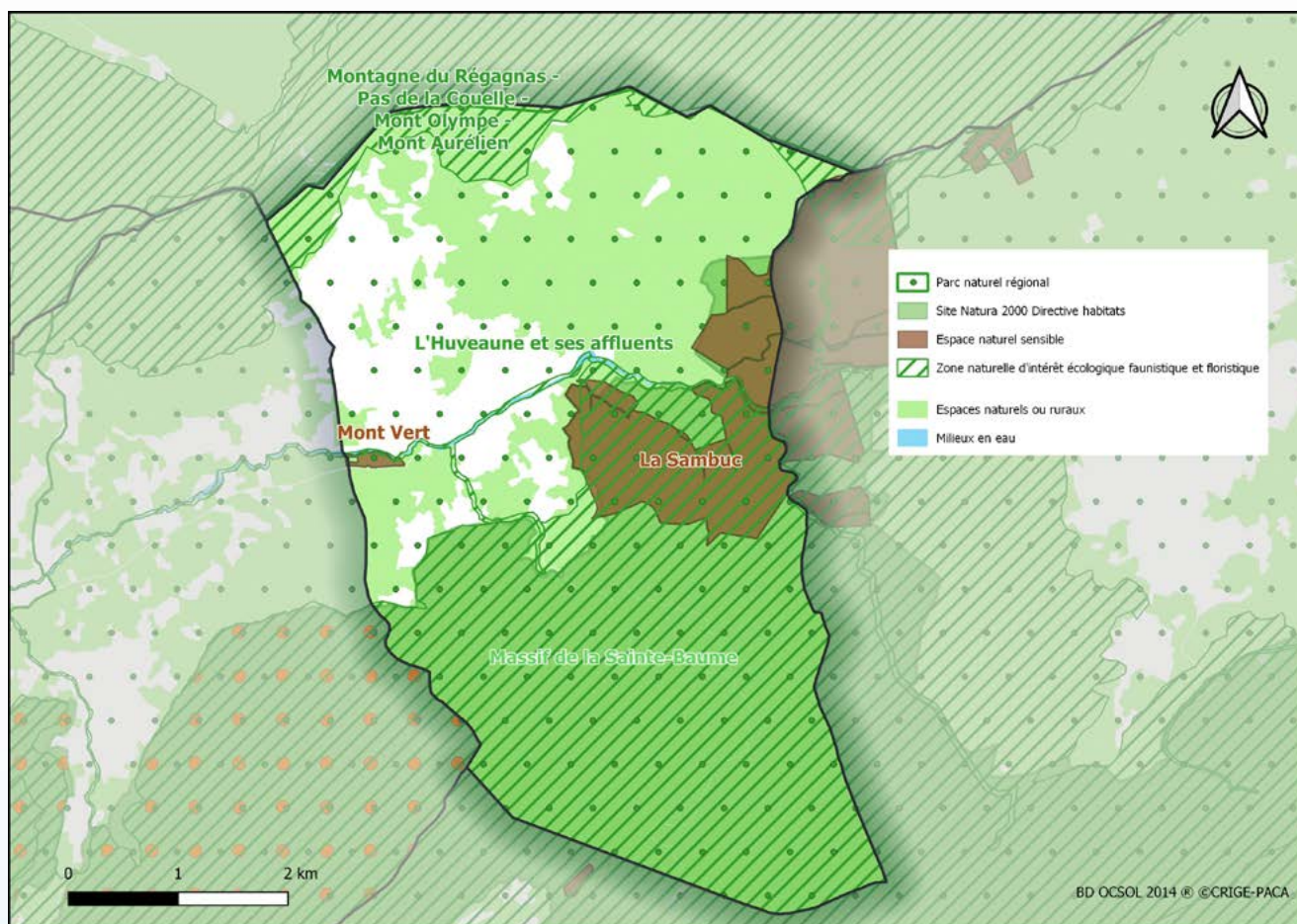
1 079 espèces sont aujourd'hui connues sur la commune de Saint-Zacharie, soit 19% de la faune et de la flore terrestre recensées sur la métropole d'Aix-Marseille-Provence. 93 espèces sont protégées au niveau national. 7 espèces sont menacées à l'échelle nationale et 13 à l'échelle régionale.

La compilation de 7 207 observations naturalistes a permis de réaliser ce portrait de la biodiversité continentale communale.



Richesse faunistique et floristique de Saint-Zacharie (nombre d'espèces)

LES ESPACES NATURELS



Carte 1 : Cartographie des espaces naturels de Saint-Zacharie

D'une surface de 27 km², 85 % de la commune de Saint-Zacharie sont des espaces naturels et ruraux. 58 % sont identifiés par des zonages à enjeu écologique.

Les paysages de la **Sainte-Baume** sont typiques des milieux méditerranéens provençaux, avec une forte influence montagnarde en raison de l'altitude du massif. La végétation se singularise par la présence de hêtraies, tillaies de pente, bois méditerranéens à if. Les garrigues à chêne kermès se mêlent aux taillis de chênes verts et aux pins d'Alep. Ces formations sont ponctuées de pelouses sèches d'un grand intérêt pour la flore patrimoniale¹. La mosaïque de milieux est favorable à un riche cortège d'insectes, de reptiles et d'oiseaux, certains patrimoniaux. Les falaises sont favorables à la nidification de grands rapaces.

La Sainte-Baume est surnommée le « château d'eau de la Provence » car plusieurs fleuves et rivières y prennent leur source, dont l'**Huveaune**. Les cours d'eau offrent fraîcheur et humidité et permettent localement l'expression de beaux tronçons de végétation rivulaire accueillants pour certaines espèces patrimoniales de libellules, papillons, reptiles, chauves-souris.

Lorsqu'ils sont gérés de façon extensive, les **espaces agricoles** en piémont favorisent l'ouverture des milieux garants du maintien de la biodiversité des espèces de plaine. Le développement d'un réseau de haies est favorable aux oiseaux nichant dans les cavités. Les plantes sauvages associées aux cultures sont une ressource alimentaire d'un grand intérêt pour les insectes pollinisateurs, mais aussi les auxiliaires des cultures qui protègent celles-ci des « ravageurs ».

L'**écosystème urbain et péri-urbain** n'est quant à lui jamais complètement isolé du milieu naturel ; certaines espèces peuvent bénéficier de conditions artificielles créées par l'homme.

¹ Les espèces et les habitats naturels patrimoniaux sont l'ensemble de la faune, de la flore et des milieux protégés, menacés et rares, ainsi qu'ayant parfois un intérêt scientifique ou symbolique.



DES ESPÈCES DE FAUNE ET DE FLORE À OBSERVER

© André SIMON



Chouette chevêche



Hôte fidèle des cabanons de vigne et des vieux mûriers, la Chouette chevêche ou Chevêche d'Athéna a lié son avenir en Provence à l'évolution des paysages et des pratiques agricoles. Elle niche dans les cavités qu'elle trouve dans les vieux arbres et le petit bâti rural. Véritable auxiliaire des cultures, elle a une prédilection pour les gros insectes et les petits mammifères (mulots, campagnols).

© Jean-Michel BOMPARD



Campagnol amphibie



Le Campagnol amphibie fréquente des cours d'eau à faible courant, étangs, marais aux berges riches en végétation herbacée haute dans lesquelles il creuse un terrier dont l'entrée est immergée. Menacé par la dégradation des zones humides et, localement, par l'expansion du Rat musqué et du Rat surmulot, il est protégé en France.

© Jean-Michel BOMPARD

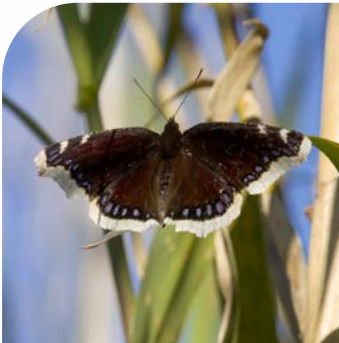


Psammodrome d'Edwards



Plus petit lézard de France continentale, le Psammodrome d'Edwards est typique des zones arides méditerranéennes ouvertes. Il affectionne les pentes caillouteuses parsemées de buissons, friches, cultures abandonnées, zones sablonneuses du littoral méditerranéen.

© André SIMON



Morio

Le Morio est un grand papillon qui se localise dans les bois riverains et lisières forestières.

© Y. MORVANT - CBMIMED



Genêt de Lobel

Endémique de Provence, c'est à la Sainte-Victoire et à la Sainte-Baume que les stations de Genêts de Lobel sont les plus nombreuses. Il affectionne tout particulièrement les crêtes rocheuses, calcaires, très ventées.

Métropole Aix-Marseille-Provence

La métropole d'Aix-Marseille-Provence est la plus vaste métropole de France mais aussi l'une des plus richement dotées concernant la biodiversité. Un total de 5 801 espèces a été recensé à ce jour, parmi lesquelles 436 espèces sont protégées par la loi et 258 espèces sont actuellement menacées. La métropole accueille près des 2/3 de la flore régionale ou encore plus de la moitié des reptiles, oiseaux et papillons de jour connus en France. L'atlas métropolitain de la biodiversité améliore et évalue cette connaissance afin d'identifier les enjeux de conservation de la biodiversité pour en renforcer sa prise en compte dans les projets affectant l'organisation du territoire.



Nombre d'espèces par grand groupe faune et flore

DES ACTIONS POUR VOUS ENGAGER EN FAVEUR DE LA BIODIVERSITÉ



CONNAISSANCES

Améliorer les connaissances de la biodiversité sur la commune en organisant des campagnes de prospection de la faune et de la flore. Réaliser un atlas de la biodiversité communale (ABC). Candidater au dispositif Territoire engagé pour la nature (TEN). Mener des enquêtes sur des espèces.

Photo : Point d'observation des rapaces
© Aurélie JOHANET



PROTECTION

Adopter une gestion différenciée des espaces verts. Adapter l'éclairage public pour diminuer la pollution lumineuse. Impulser la création d'aires protégées. Préserver les haies. Concilier la nature et l'aménagement.

Photo : Création d'une lavogne pour la petite faune aquatique
© François GRIMAL



SENSIBILISATION

Organiser des événements : sorties nature, ateliers de découverte, expositions, conférences. Développer les sciences participatives. Créer une aire éducative terrestre ou marine. Former les agents communaux.

Photo : Enquête participative hirondelles
© Daphné KLEJNOWSKI

POUR ALLER PLUS LOIN, CONTACTER LE SERVICE DE LA MÉTROPOLE

✉ biodiversite@ampmetropole.fr 📞 ampmetropole.fr
🏢 Service Biodiversité espaces naturels - Tour La Marseillaise 7^e étage - 13002 MARSEILLE

PARTENAIRES FINANCIERS ET TECHNIQUES

