



Portrait de la biodiversité

Saint-Pierre-de-Mézoargues



Chevêche d'Athéna © André SIMON

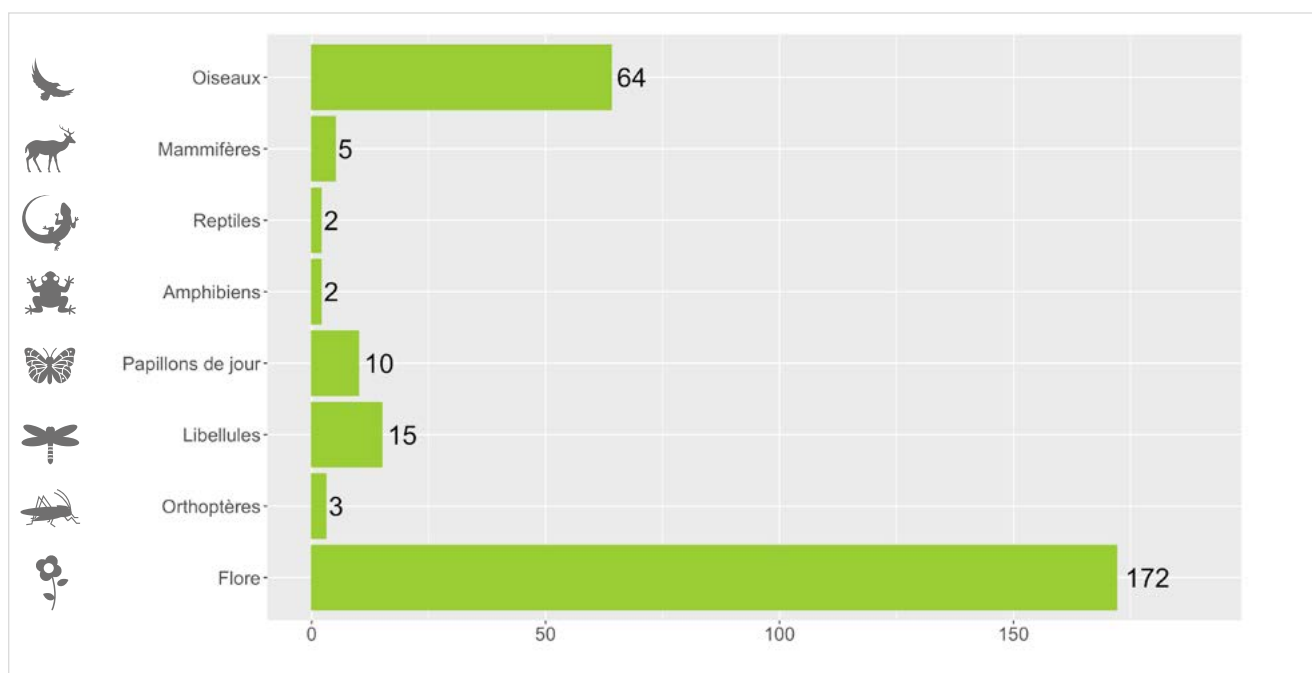


Localisation de la commune dans le département des Bouches-du-Rhône

La connaissance de la faune et de la flore sur votre commune

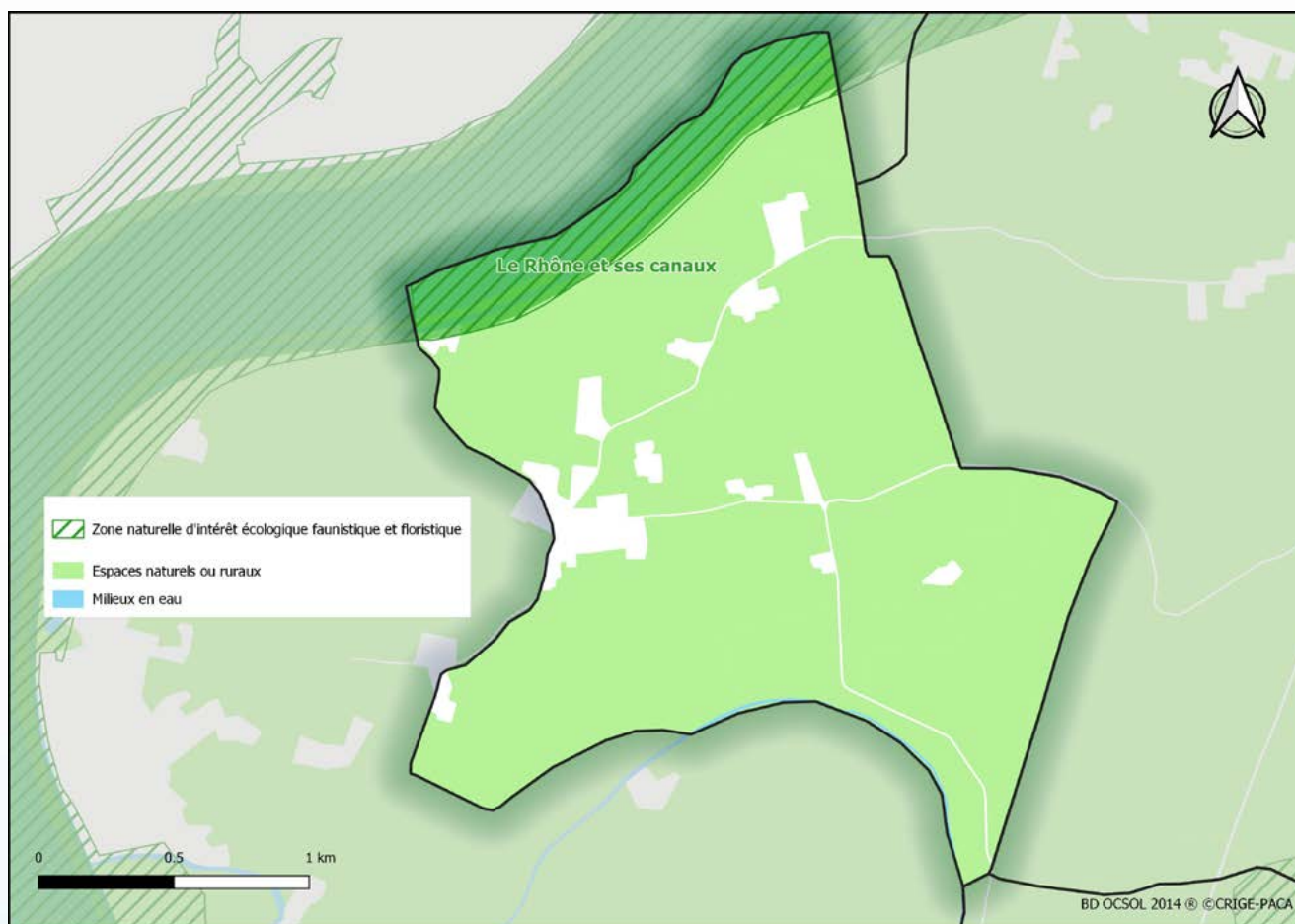
286 espèces sont aujourd'hui connues sur la commune de Saint-Pierre-de-Mézoargues, soit 3% de la faune et de la flore terrestre recensées dans le département des Bouches-du-Rhône. 65 espèces sont protégées au niveau national. 2 espèces sont menacées à l'échelle nationale et 5 à l'échelle régionale.

La compilation de 568 observations naturalistes a permis de réaliser ce portrait de la biodiversité continentale communale.



Richesse faunistique et floristique de Saint-Pierre-de-Mézoargues (nombre d'espèces)

Les espaces naturels



Carte 1 : Cartographie des espaces naturels de Saint-Pierre-de-Mézoargues

D'une superficie de 4 km² dont 10 % sont identifiés par des zonages à enjeu écologique, la commune de Saint-Pierre-de-Mézoargues est composée à 93 % d'espaces naturels et ruraux.

La commune est située dans les **plaines agricoles rhodano-duranciennes** dont les paysages sont caractérisés par la présence de grandes cultures intensives, de maraichages et de vergers. Localement, quelques petits massifs calcaires plus secs sont cultivés de façon extensive en mosaïque avec des garrigues, des pinèdes ou des chênaies vertes. Les haies sont majoritairement composées de cyprès bien que certaines, plus diversifiées, soient présentes ponctuellement et accueillent des espèces cavicoles. Dans la plaine, un réseau de canaux et d'affluents du **Rhône** bénéficie aux espèces aquatiques communes.

Au nord, le **Rhône**, plus puissant fleuve français en termes de débit, fournit originellement une diversité d'habitats qui a été considérablement réduite du fait de très nombreux aménagements, conduisant à la raréfaction d'espèces patrimoniales¹. Le fleuve et ses berges conservent tout de même un rôle écologique majeur pour l'accueil d'une faune diversifiée. Le site est le couloir privilégié pour les déplacements des chiroptères, des oiseaux en migration, des mammifères, des insectes aquatiques et bien entendu des poissons migrateurs, certains devenus extrêmement rares, comme l'anguille d'Europe (en danger critique d'extinction).

Ailleurs dans la commune, les **activités agricoles extensives** et un réseau de haies diversifiées permettent le maintien de la biodiversité des espèces de plaine. Les plantes messicoles, en voie de disparition en France, attirent une biodiversité constituée d'insectes pollinisateurs et d'auxiliaires des cultures.

L'écosystème urbain et péri-urbain n'est quant à lui jamais complètement isolé du milieu naturel ; certaines espèces peuvent bénéficier de conditions artificielles créées par l'Homme.

¹ Les espèces et les habitats naturels patrimoniaux sont l'ensemble de la faune, de la flore et des milieux protégés, menacés et rares, ainsi qu'ayant parfois un intérêt scientifique ou symbolique.



Des espèces de faune et de flore à observer

© Aurélien AUDEVARD



Moineau friquet

P **LR**

Associé aux milieux ruraux, le Moineau friquet niche dans les cavités de vieux arbres et les trous de mur. Beaucoup moins répandue que son cousin, le Moineau domestique, l'espèce est en très fort déclin dans les régions où la modification des pratiques agricoles est mise en cause.

© André SIMON



Rollier d'Europe

P

Le Rollier d'Europe affectionne les paysages ouverts à semi-ouverts de zone agricole, riches en insectes de grosse taille dont il se nourrit. Les pontes sont déposées généralement dans une cavité d'arbre comme d'anciennes loges de Pic vert.

© Jean-Michel BOMPAR



Castor d'Europe

P

Le Castor d'Europe vit dans les portions de cours d'eau les mieux préservées. Il se nourrit principalement de feuilles et d'écorce (surtout de saules). Il coupe les arbres, creuse des terriers, et il peut bâtir des terriers-huttes voire des huttes et des barrages. Il vit en groupe familial de 2 à 6 individus occupant un territoire de 0,5 à 3 km de linéaire.

© Nicolas FUENTO



Couleuvre de Montpellier

P

Plus grand serpent en Europe, la Couleuvre de Montpellier fréquente une très grande variété d'habitats. C'est dans les secteurs agricoles méditerranéens extensifs, bocagers, riches en abris et en proies que l'on observe les plus fortes densités.

© Nicolas BASTIDE



Rainette méridionale

P **LR**

Cette grenouille de petite taille est de couleur vert tendre mais peut foncer jusqu'au brun sombre. Certains individus perdent par mutation le pigment jaune de leur peau et deviennent alors bleus ! C'est une espèce arboricole aux doigts munis de ventouses. En France, elle est présente uniquement dans le sud, et est particulièrement abondante sur les plaines littorales du pourtour méditerranéen. Elle reste commune et non menacée dans une grande partie de son aire de répartition.

Bouches-du-Rhône

Le département des Bouches-du-Rhône se caractérise par une grande diversité de milieux qui accueillent un patrimoine naturel méditerranéen exceptionnel. Ainsi, il fait partie des territoires les plus riches en nombre d'espèces de France métropolitaine. Un total de 8 844 espèces a été recensé à ce jour, parmi lesquelles 525 espèces sont protégées par la loi et 305 espèces sont actuellement menacées. Le département accueille la moitié de la flore régionale et plus de la moitié des espèces d'oiseaux présentes en France. Le portrait de la biodiversité continentale du département améliore et évalue cette connaissance afin d'identifier les enjeux de conservation de la biodiversité pour en renforcer sa prise en compte dans les projets affectant l'organisation du territoire.



Nombre d'espèces par grand groupe faune et flore

Des actions pour vous engager en faveur de la biodiversité



Connaissances

Améliorer les connaissances de la biodiversité sur la commune en organisant des campagnes de prospection de la faune et de la flore. Réaliser un atlas de la biodiversité communale (ABC). Candidater au dispositif Territoire engagé pour la nature (TEN). Mener des enquêtes sur des espèces.

Photo : Point d'observation des rapaces
© Aurélie JOHANET



Protection

Adopter une gestion différenciée des espaces verts. Adapter l'éclairage public pour diminuer la pollution lumineuse. Impulser la création d'aires protégées. Préserver les haies. Concilier la nature et l'aménagement.

Photo : Création d'une lavagne pour la petite faune aquatique
© François GRIMAL



Sensibilisation

Organiser des évènements : sorties nature, ateliers de découverte, expositions, conférences. Développer les sciences participatives. Créer une aire éducative terrestre ou marine. Former les agents communaux.

Photo : Enquête participative hironnelles
© Daphné KLEJNOWSKI

Pour aller plus loin, contacter les services du Département : www.departement13.fr



Partenaires techniques

