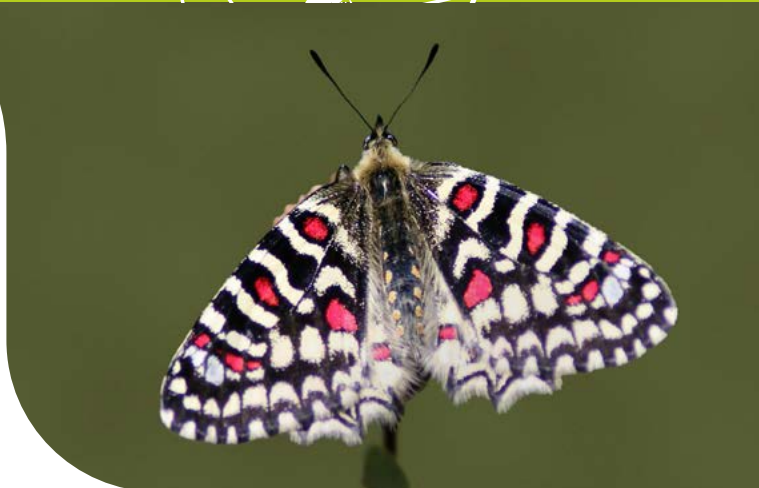




Portrait DE LA Biodiversité

SAINT-MARC-JAUMEGARDE



Proserpine © François GRIMAL 

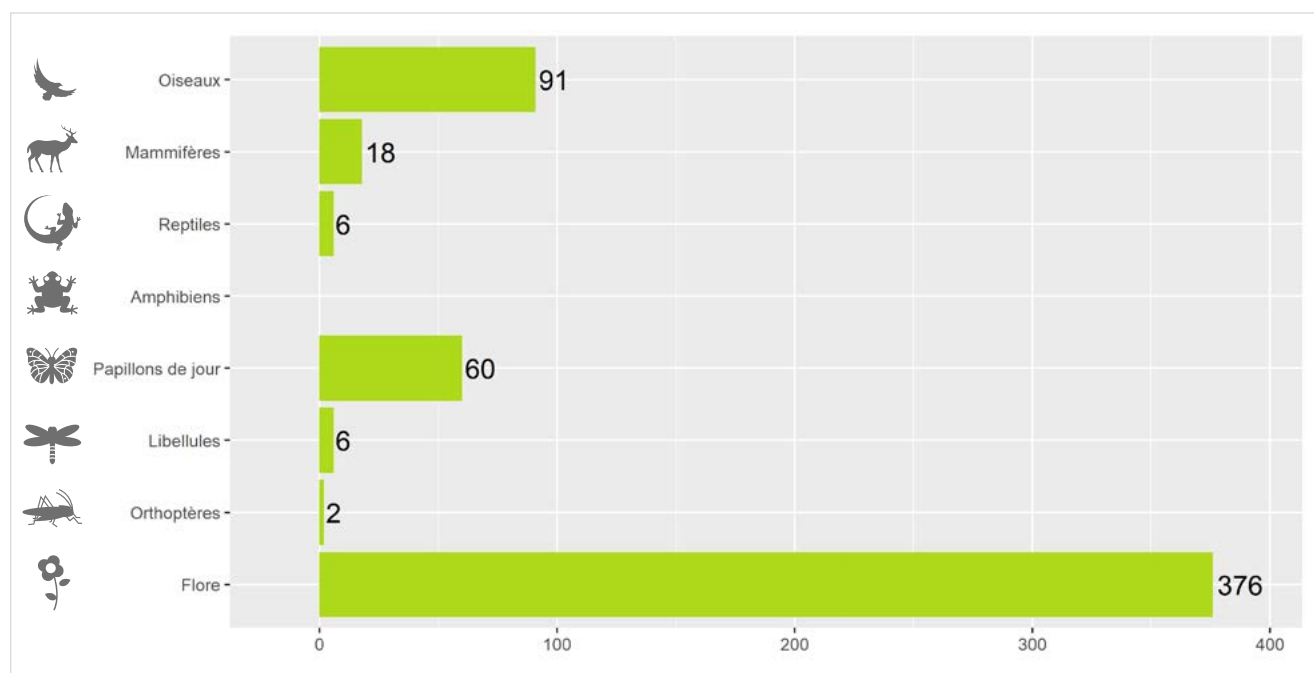


Localisation de la commune dans la métropole d'Aix-Marseille-Provence

LA CONNAISSANCE DE LA FAUNE ET DE LA FLORE SUR VOTRE COMMUNE

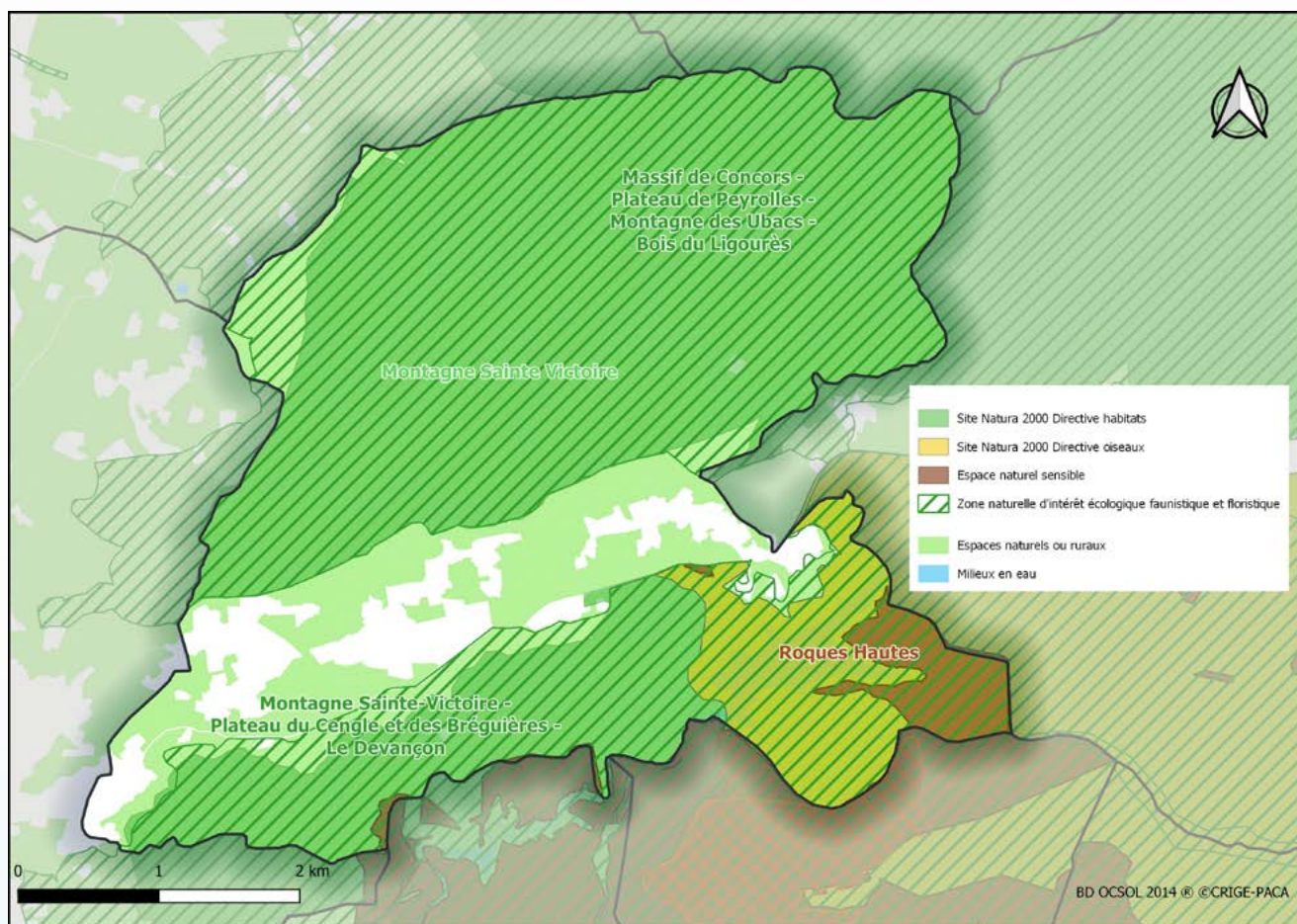
585 espèces sont aujourd'hui connues sur la commune de Saint-Marc-Jaumegarde, soit 10% de la faune et de la flore terrestre recensées sur la métropole d'Aix-Marseille-Provence. 91 espèces sont protégées au niveau national. 15 espèces sont menacées à l'échelle nationale et 17 à l'échelle régionale.

La compilation de 2 304 observations naturalistes a permis de réaliser ce portrait de la biodiversité continentale communale.



Richesse faunistique et floristique de Saint-Marc-Jaumegarde (nombre d'espèces)

LES ESPACES NATURELS



Carte 1 : Cartographie des espaces naturels de Saint-Marc-Jaumegarde

D'une surface de 23 km², 92 % de la commune de Saint-Marc-Jaumegarde sont des espaces naturels et ruraux. 82 % sont identifiés par des zonages à enjeu écologique.

La variété des reliefs, expositions, altitudes et épaisseurs des sols participe à la richesse biologique des paysages de la **montagne Sainte-Victoire**. On rencontre à la fois des espèces méditerranéennes qui occupent les zones les plus méridionales et des espèces d'affinité alpine ou forestière, de préférence au nord. Dans les paysages typiques des milieux méditerranéens provençaux, les garrigues à chêne kermès se mêlent aux taillis de chênes verts et aux pins d'Alep. Ces formations sont ponctuées de pelouses sèches d'un grand intérêt pour la flore patrimoniale¹. La mosaïque de milieux est favorable à un riche cortège d'insectes, de reptiles et d'oiseaux, certains patrimoniaux. Les falaises sont favorables à la nidification de grands rapaces. Au nord, les chaînons situés dans le secteur le plus froid du département constituent un avant-poste des massifs montagnards de la Haute Provence. Les vieux chênes, véritables réservoirs de biodiversité, présentent un grand intérêt pour certains insectes et pour le reste de la faune des cavités.

En piémont, les quelques **activités agricoles extensives** favorisent l'ouverture des milieux garants du maintien de la biodiversité des espèces de plaine, ainsi que le développement d'un réseau de haies favorable aux oiseaux nichant dans les cavités. Les plantes sauvages associées aux cultures sont une ressource alimentaire d'un grand intérêt pour les insectes pollinisateurs, mais aussi les auxiliaires des cultures qui protègent celles-ci des « ravageurs ».

L'**écosystème urbain et péri-urbain** n'est quant à lui jamais complètement isolé du milieu naturel ; certaines espèces peuvent bénéficier de conditions artificielles créées par l'homme.

¹ Les espèces et les habitats naturels patrimoniaux sont l'ensemble de la faune, de la flore et des milieux protégés, menacés et rares, ainsi qu'ayant parfois un intérêt scientifique ou symbolique.



DES ESPÈCES DE FAUNE ET DE FLORE À OBSERVER



© Bertrand ÉLIOTOUT

Pie-grièche méridionale

P LR

La Pie-grièche méridionale occupe les garrigues basses à chênes kermès mais aussi des habitats arides semi-steppiques. Elle profite des zones incendiées, où buissons et petits arbres lui permettent d'installer son nid. Mondiallement menacée, elle pâtit en Provence de la modification de ses habitats : déclin du pastoralisme entraînant la fermeture des milieux, agriculture intensive, urbanisation. Elle souffre probablement de l'usage irraisonné de pesticides entraînant la raréfaction de ses proies.



© André SIMON

Lézard ocellé

P LR

Plus grand lézard de France, le Lézard ocellé est un hôte patrimonial des garrigues méditerranéennes et des cultures traditionnelles (oliveraies, amanderaies, vignes). Il affectionne les terrains pâturés extensivement et les zones occupées par le Lapin de garenne dont il utilise les anciens terriers. La présence de multiples gîtes est nécessaire pour cette espèce : fissures, terriers, tas de roche.



© Aurélien AUDEVARD

Agrion de Mercure

P

D'affinité méridionale, l'Agrion de Mercure vit dans les petites zones humides, les sources, les fossés, les ruisseaux et les petites rivières ensoleillées, à courant lent, riches en plantes aquatiques. Son habitat spécifique, souvent négligé, car paraissant insignifiant, est régulièrement victime d'actes destructeurs tels que curages, assèchements, comblements immodérés, piétinement du bétail.



© Cassandra DURRET

Magicienne dentelée

P

Plus grand insecte d'Europe, la Magicienne dentelée ou « Langouste de Provence » est présente dans une grande variété d'habitats méditerranéens ouverts et ensoleillés : garrigues, pelouses steppiques, prairies sèches, zones de fourrés et de ronciers en lisière forestière.



© François GRIMAL

Ophrys de Provence

P

L'Ophrys de Provence se développe sur terrains calcaires ensoleillés : pelouses sèches, garrigues, lisières de pinèdes. Comme les autres espèces d'Ophrys de la famille des orchidées, sa fleur mime un insecte pour l'attirer et assurer la pollinisation.

Métropole Aix-Marseille-Provence

La métropole d'Aix-Marseille-Provence est la plus vaste métropole de France mais aussi l'une des plus richement dotées concernant la biodiversité. Un total de 5 801 espèces a été recensé à ce jour, parmi lesquelles 436 espèces sont protégées par la loi et 258 espèces sont actuellement menacées. La métropole accueille près des 2/3 de la flore régionale ou encore plus de la moitié des reptiles, oiseaux et papillons de jour connus en France. L'atlas métropolitain de la biodiversité améliore et évalue cette connaissance afin d'identifier les enjeux de conservation de la biodiversité pour en renforcer sa prise en compte dans les projets affectant l'organisation du territoire.



Nombre d'espèces par grand groupe faune et flore

DES ACTIONS POUR VOUS ENGAGER EN FAVEUR DE LA BIODIVERSITÉ



CONNAISSANCES

Améliorer les connaissances de la biodiversité sur la commune en organisant des campagnes de prospection de la faune et de la flore. Réaliser un atlas de la biodiversité communale (ABC). Candidater au dispositif Territoire engagé pour la nature (TEN). Mener des enquêtes sur des espèces.

Photo : Point d'observation des rapaces
© Aurélie JOHANET



PROTECTION

Adopter une gestion différenciée des espaces verts. Adapter l'éclairage public pour diminuer la pollution lumineuse. Impulser la création d'aires protégées. Préserver les haies. Concilier la nature et l'aménagement.

Photo : Création d'une lavogne pour la petite faune aquatique
© François GRIMAL



SENSIBILISATION

Organiser des événements : sorties nature, ateliers de découverte, expositions, conférences. Développer les sciences participatives. Créer une aire éducative terrestre ou marine. Former les agents communaux.

Photo : Enquête participative hirondelles
© Daphné KLEJNOWSKI

POUR ALLER PLUS LOIN, CONTACTER LE SERVICE DE LA MÉTROPOLE

✉ biodiversite@ampmetropole.fr 📞 ampmetropole.fr
🏢 Service Biodiversité espaces naturels - Tour La Marseillaise 7^e étage - 13002 MARSEILLE

PARTENAIRES FINANCIERS ET TECHNIQUES

