

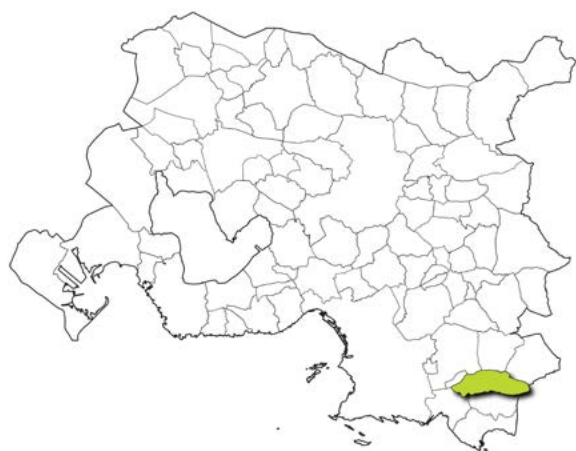


Portrait DE LA Biodiversité

ROQUEFORT-LA-BÉDOULE



Grand-duc d'Europe © Gregory DELAUNAY

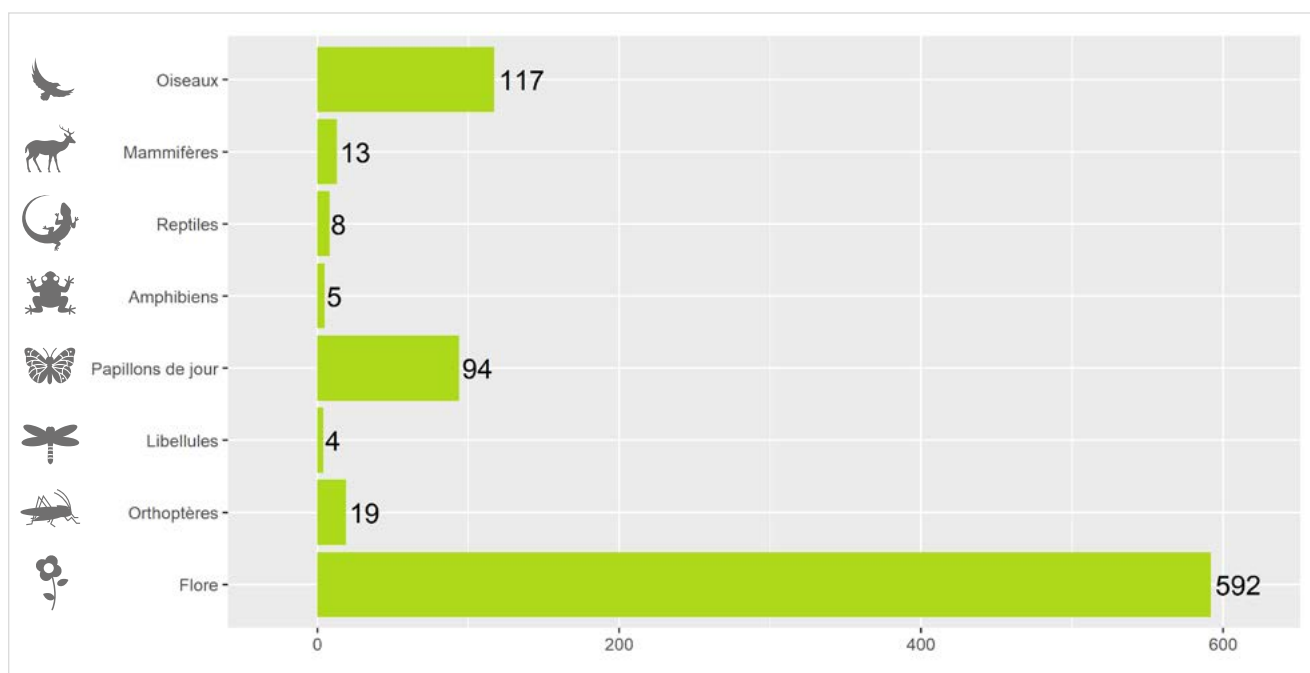


Localisation de la commune dans la métropole d'Aix-Marseille-Provence

LA CONNAISSANCE DE LA FAUNE ET DE LA FLORE SUR VOTRE COMMUNE

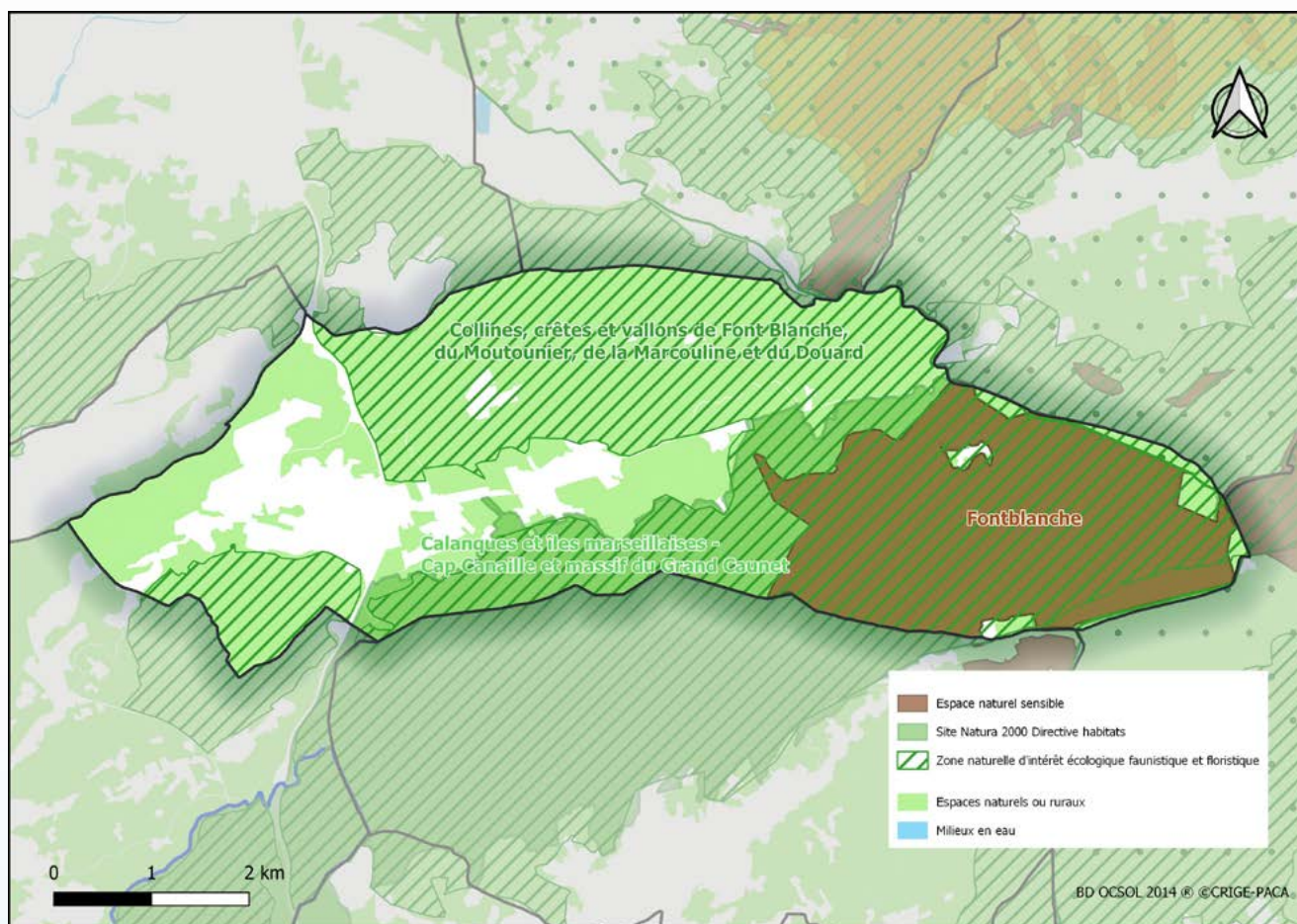
943 espèces sont aujourd'hui connues sur la commune de Roquefort-la-Bédoule, soit 16% de la faune et de la flore terrestre recensées sur la métropole d'Aix-Marseille-Provence. 120 espèces sont protégées au niveau national. 14 espèces sont menacées à l'échelle nationale et 17 à l'échelle régionale.

La compilation de 20 463 observations naturalistes a permis de réaliser ce portrait de la biodiversité continentale communale.



Richesse faunistique et floristique de Roquefort-la-Bédoule (nombre d'espèces)

LES ESPACES NATURELS



Carte 1 : Cartographie des espaces naturels de Roquefort-la-Bédoule

D'une surface de 31 km², 88% de la commune de Roquefort-la-Bédoule sont des espaces naturels et ruraux. 76% sont identifiés par des zonages à enjeu écologique.

Les paysages de collines, dont celles associées au massif des **Calanques**, premier parc national périurbain d'Europe, au sud-est, sont typiques des milieux méditerranéens provençaux. Les garrigues à chêne kermès se mêlent aux taillis de chênes verts et aux pins d'Alep. Ceux-ci sont bien représentés au niveau du domaine forestier de Fontblanche. Ces formations sont ponctuées de pelouses sèches d'un grand intérêt pour la flore patrimoniale¹. La mosaïque de milieux est favorable à un riche cortège d'insectes, de reptiles et d'oiseaux, certains patrimoniaux. Les falaises sont favorables à la nidification de grands rapaces. Les milieux humides les plus temporaires accueillent des populations d'amphibiens adaptées au climat méditerranéen.

En piémont, les **espaces agricoles extensifs** favorisent l'ouverture des milieux garants du maintien de la biodiversité des espèces de plaine. Le développement d'un réseau de haies est favorable aux oiseaux nichant dans les cavités. Les plantes sauvages associées aux cultures sont une ressource alimentaire d'un grand intérêt pour les insectes pollinisateurs, mais aussi les auxiliaires des cultures qui protègent celles-ci des « ravageurs ».

L'**écosystème urbain et péri-urbain** n'est quant à lui jamais complètement isolé du milieu naturel ; certaines espèces peuvent bénéficier de conditions artificielles créées par l'homme.

¹ Les espèces et les habitats naturels patrimoniaux sont l'ensemble de la faune, de la flore et des milieux protégés, menacés et rares, ainsi qu'ayant parfois un intérêt scientifique ou symbolique.



DES ESPÈCES DE FAUNE ET DE FLORE À OBSERVER



© Aurélien AUDEVARD

Coucou geai

P **LR**

Le Coucou geai fréquente les milieux semi-ouverts plutôt chauds dans les paysages traditionnels composés de vergers (oliviers, amandiers), vignes, pinèdes, chênaies vertes, cyprès et garrigues. À son arrivée en Provence, ce migrateur profite de l'abondance de chenilles processionnaires qu'il consomme en nombre. Le Coucou geai est une espèce parasite, mais, à la différence du Coucou gris, une seule espèce hôte est ciblée : la Pie bavarde (parfois la Corneille noire).



© André SIMON

Chouette chevêche

P

Hôte fidèle des cabanons de vigne et des vieux mûriers, la Chouette chevêche ou Chevêche d'Athéna a lié son avenir en Provence à l'évolution des paysages et des pratiques agricoles. Elle niche dans les cavités qu'elle trouve dans les vieux arbres et le petit bâti rural. Véritable auxiliaire des cultures, elle a une prédilection pour les gros insectes et les petits mammifères (mulots, campagnols).



© Jean-Michel BOMPARD

Psammodrome d'Edwards

P

Plus petit lézard de France continentale, le Psammodrome d'Edwards est typique des zones arides méditerranéennes ouvertes. Il affectionne les pentes caillouteuses parsemées de buissons, friches, cultures abandonnées, zones sablonneuses du littoral méditerranéen.



© Marion FOUCHARD

Faux-cuivré smaragdin

LR

Le Faux-cuivré smaragdin est un endémique des Bouches-du-Rhône et du Var. Il habite les garrigues, restanques et bords d'oliveraies. Il est dépendant du maintien de pratiques culturelles traditionnelles.



© J.-C. ARNOUX - CBNNED

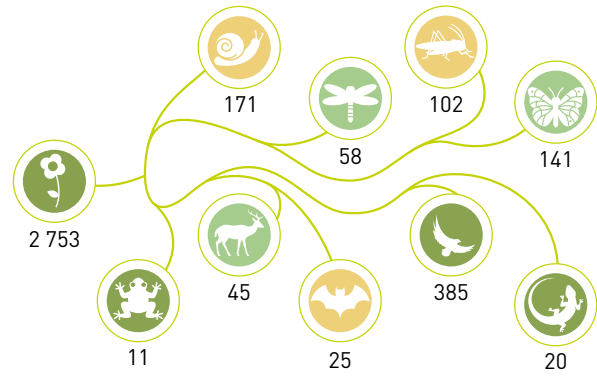
Sabline de Provence

P

Endémique de la basse Provence, la Sabline de Provence est localisée du littoral des Calanques aux crêtes de la Sainte-Baume et très ponctuellement dans les monts toulonnais. De petite taille, elle vit dans les éboulis, les pierriers et les sols caillouteux produits par l'érosion du calcaire.

Métropole Aix-Marseille-Provence

La métropole d'Aix-Marseille-Provence est la plus vaste métropole de France mais aussi l'une des plus richement dotées concernant la biodiversité. Un total de 5 801 espèces a été recensé à ce jour, parmi lesquelles 436 espèces sont protégées par la loi et 258 espèces sont actuellement menacées. La métropole accueille près des 2/3 de la flore régionale ou encore plus de la moitié des reptiles, oiseaux et papillons de jour connus en France. L'atlas métropolitain de la biodiversité améliore et évalue cette connaissance afin d'identifier les enjeux de conservation de la biodiversité pour en renforcer sa prise en compte dans les projets affectant l'organisation du territoire.



Nombre d'espèces par grand groupe faune et flore

DES ACTIONS POUR VOUS ENGAGER EN FAVEUR DE LA BIODIVERSITÉ



CONNAISSANCES

Améliorer les connaissances de la biodiversité sur la commune en organisant des campagnes de prospection de la faune et de la flore. Réaliser un atlas de la biodiversité communale (ABC). Candidater au dispositif Territoire engagé pour la nature (TEN). Mener des enquêtes sur des espèces.

Photo : Point d'observation des rapaces
© Aurélie JOHANET



PROTECTION

Adopter une gestion différenciée des espaces verts. Adapter l'éclairage public pour diminuer la pollution lumineuse. Impulser la création d'aires protégées. Préserver les haies. Concilier la nature et l'aménagement.

Photo : Création d'une lavogne pour la petite faune aquatique
© François GRIMAL



SENSIBILISATION

Organiser des événements : sorties nature, ateliers de découverte, expositions, conférences. Développer les sciences participatives. Créer une aire éducative terrestre ou marine. Former les agents communaux.

Photo : Enquête participative hirondelles
© Daphné KLEJNOWSKI

POUR ALLER PLUS LOIN, CONTACTER LE SERVICE DE LA MÉTROPOLE

✉ biodiversite@ampmetropole.fr 📍 ampmetropole.fr
🏢 Service Biodiversité espaces naturels - Tour La Marseillaise 7^e étage - 13002 MARSEILLE

PARTENAIRES FINANCIERS ET TECHNIQUES

