



Portrait de la biodiversité

Les Baux de Provence



Grand-duc d'Europe © Gregory DELAUNAY 

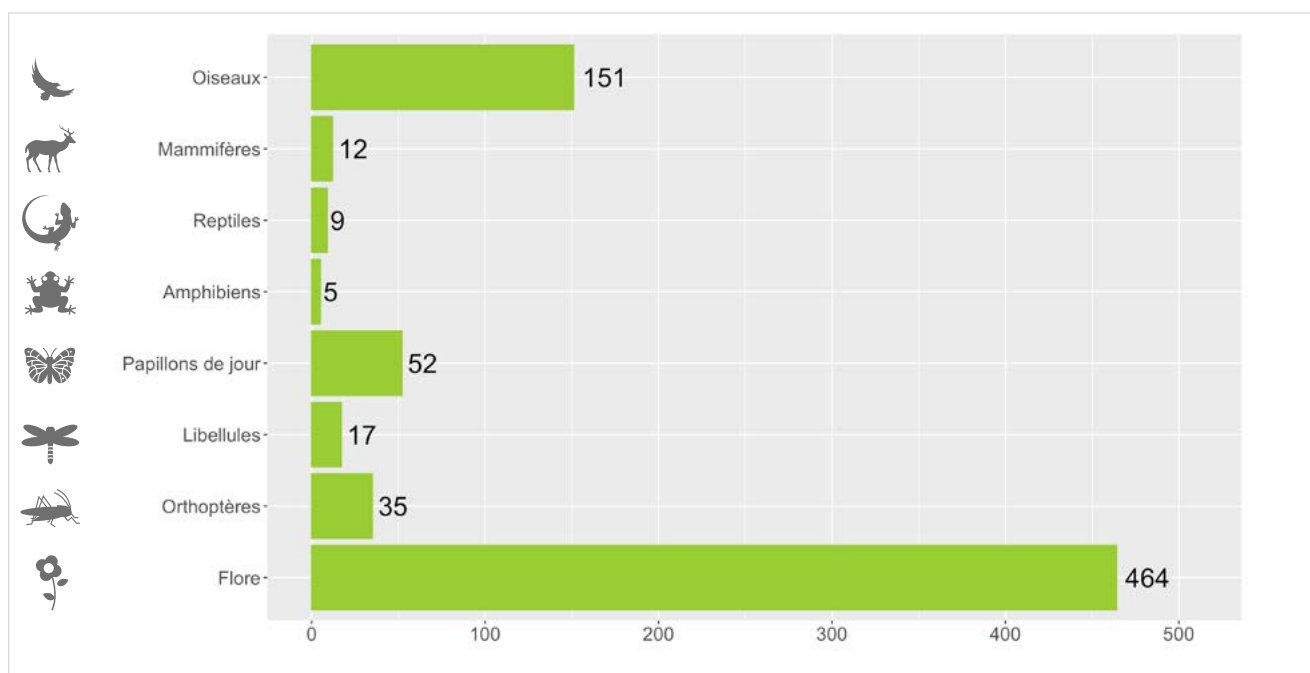


Localisation de la commune dans le département des Bouches-du-Rhône

La connaissance de la faune et de la flore sur votre commune

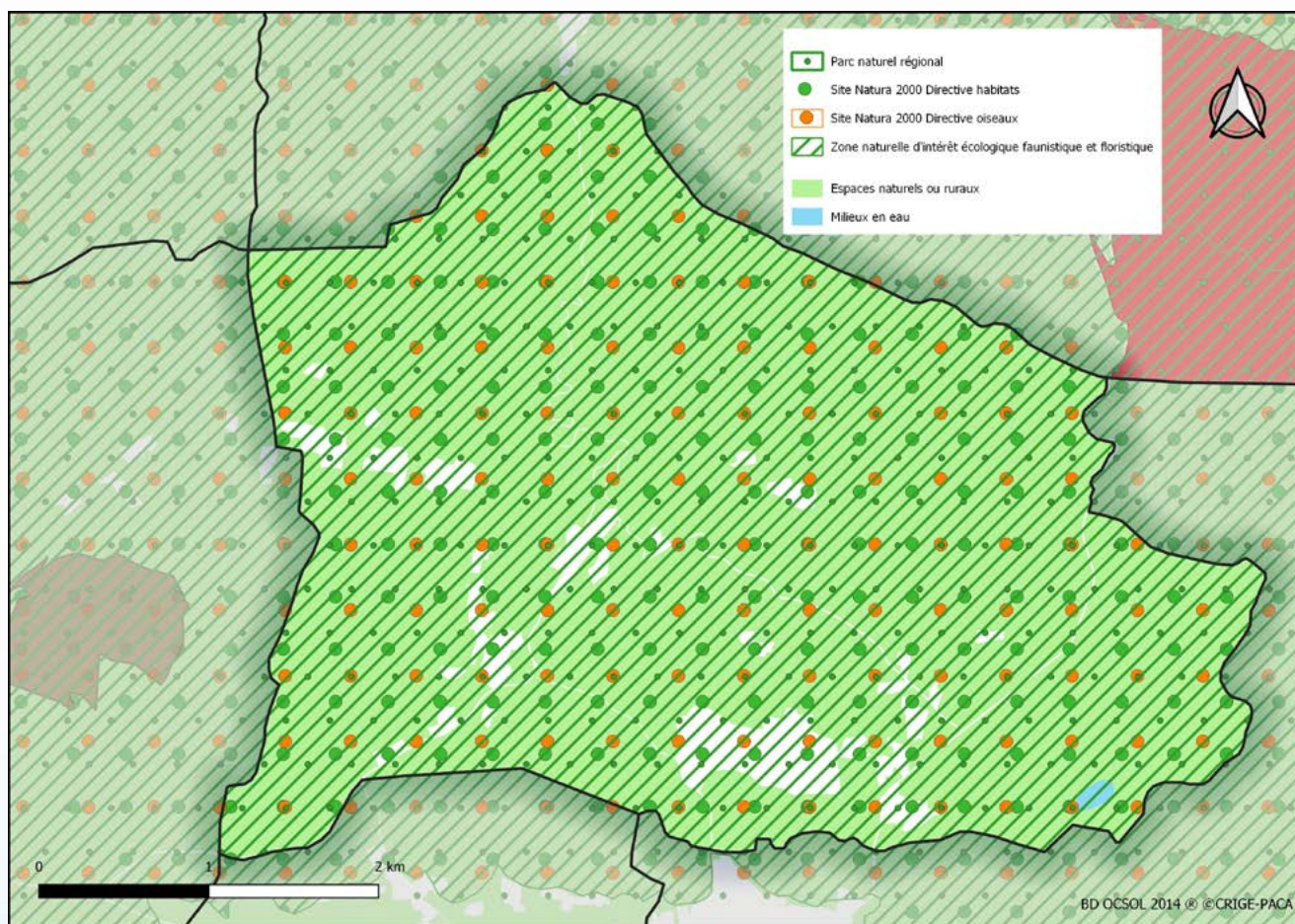
834 espèces sont aujourd'hui connues sur la commune des Baux-de-Provence, soit 9% de la faune et de la flore terrestre recensées dans le département des Bouches-du-Rhône. 158 espèces sont protégées au niveau national. 23 espèces sont menacées à l'échelle nationale et 31 à l'échelle régionale.

La compilation de 7 127 observations naturalistes a permis de réaliser ce portrait de la biodiversité continentale communale.



Richesse faunistique et floristique de Les Baux de Provence (nombre d'espèces)

Les espaces naturels



Carte 1 : Cartographie des espaces naturels de Les Baux de Provence

D'une superficie de 18 km² dont 100 % sont identifiés par des zonages à enjeu écologique, la commune des Baux-de-Provence est composée à 94 % d'espaces naturels et ruraux.

La commune est située au cœur du massif des **Alpilles** dont les paysages sont typiques des milieux méditerranéens provençaux. Les plateaux sont entrecoupés de vallons (gaudres) plus ou moins forestiers et humides. Les garrigues à Chênes kermès se mêlent aux taillis de Chênes verts et aux Pins d'Alep. Ces formations sont ponctuées de pelouses sèches d'un grand intérêt pour la flore patrimoniale¹. Les falaises accueillent la nidification de grands rapaces et constituent des gîtes pour des chauves-souris à forte valeur patrimoniale. La mosaïque de milieux est favorable à un riche cortège d'insectes, de reptiles et d'oiseaux. Les milieux humides temporaires accueillent des populations d'amphibiens adaptés au climat méditerranéen.

Ailleurs dans la commune, les **activités agricoles extensives** et un réseau de haies diversifiées permettent le maintien de la biodiversité des espèces de plaine. Les plantes messicoles, en voie de disparition en France, attirent une biodiversité constituée d'insectes pollinisateurs et d'auxiliaires des cultures.

L'écosystème urbain et péri-urbain n'est quant à lui jamais complètement isolé du milieu naturel ; certaines espèces peuvent bénéficier de conditions artificielles créées par l'Homme.

¹ Les espèces et les habitats naturels patrimoniaux sont l'ensemble de la faune, de la flore et des milieux protégés, menacés et rares, ainsi qu'ayant parfois un intérêt scientifique ou symbolique.



Des espèces de faune et de flore à observer

© Grégory DELAUNAY



Tichodrome échelette

P **LR**

Surnommé l'oiseau papillon du fait de son vol onduleux et capricieux et de ses larges ailes, le Tichodrome échelette peut être observé sur des rochers ou de vieux édifices. Posé, sa couleur de pierre lui permet de se fondre avec l'environnement mais lorsqu'il arpente les falaises en ouvrant ses ailes par saccades on le repère à leur rouge carminé. Son long bec lui permet d'extraire des crevasses toutes sortes d'insectes. C'est un oiseau assez peu farouche qui supporte bien la présence de l'Homme.

© Aurélien AUDEVARD



Monticole bleu

P

Cavernicole, le Monticole bleu niche dans une anfractuosité ou une cavité surplombante dans une falaise voire un bâtiment. Visible toute l'année dans les plus hauts massifs, de nombreuses menaces anthropiques pèsent sur les populations provençales, notamment liées aux opérations de sécurisation des falaises et à la surfréquentation de certains sites d'escalade.

© Aurélien AUDEVARD



Pélodyte ponctué

P

Le Pélodyte ponctué est un petit crapaud aux tâches vert olive caractéristiques. Il est surtout abondant en région méditerranéenne où il a la particularité de mener une seconde saison de reproduction en automne dès qu'une pluie survient. Il préfère les points d'eau temporaires, bien ensoleillés et pauvres en poissons. Au sein des massifs calcaires, on le repère en fond de vallon à son chant caractéristique : une note courte et grinçante qui rappelle deux boules de pétanque qui s'entrechoquent.

© Cassandra DURRET



Magicienne dentelée

P

Plus grand insecte d'Europe, la Magicienne dentelée ou « Langouste de Provence » est présente dans une grande variété d'habitats méditerranéens ouverts et ensoleillés : garrigues, pelouses steppiques, prairies sèches, zones de fourrés et de ronciers en lisière forestière.

© Marion FOUCHARD



Citron de Provence

Abondant en région méditerranéenne, le Citron de Provence peut être observé en grande densité en période d'émergence. Il affectionne les broussailles, lisières et bois clairs et chauds. La femelle pond sur le Nerprun alaterne, un arbrisseau caractéristique des garrigues méditerranéennes.

Bouches-du-Rhône

Le département des Bouches-du-Rhône se caractérise par une grande diversité de milieux qui accueillent un patrimoine naturel méditerranéen exceptionnel. Ainsi, il fait partie des territoires les plus riches en nombre d'espèces de France métropolitaine. Un total de 8 844 espèces a été recensé à ce jour, parmi lesquelles 525 espèces sont protégées par la loi et 305 espèces sont actuellement menacées. Le département accueille la moitié de la flore régionale et plus de la moitié des espèces d'oiseaux présentes en France. Le portrait de la biodiversité continentale du département améliore et évalue cette connaissance afin d'identifier les enjeux de conservation de la biodiversité pour en renforcer sa prise en compte dans les projets affectant l'organisation du territoire.



Nombre d'espèces par grand groupe faune et flore

Des actions pour vous engager en faveur de la biodiversité



Connaissances

Améliorer les connaissances de la biodiversité sur la commune en organisant des campagnes de prospection de la faune et de la flore. Réaliser un atlas de la biodiversité communale (ABC). Candidater au dispositif Territoire engagé pour la nature (TEN). Mener des enquêtes sur des espèces.

Photo : Point d'observation des rapaces
© Aurélie JOHANET



Protection

Adopter une gestion différenciée des espaces verts. Adapter l'éclairage public pour diminuer la pollution lumineuse. Impulser la création d'aires protégées. Préserver les haies. Concilier la nature et l'aménagement.

Photo : Création d'une lavagne pour la petite faune aquatique
© François GRIMAL



Sensibilisation

Organiser des événements : sorties nature, ateliers de découverte, expositions, conférences. Développer les sciences participatives. Créer une aire éducative terrestre ou marine. Former les agents communaux.

Photo : Enquête participative hironnelles
© Daphné KLEJNOWSKI

Pour aller plus loin, contacter les services du Département : www.departement13.fr



Partenaires techniques

