



Portrait DE LA Biodiversité

LE ROVE



Martinet pâle © André SCHONT

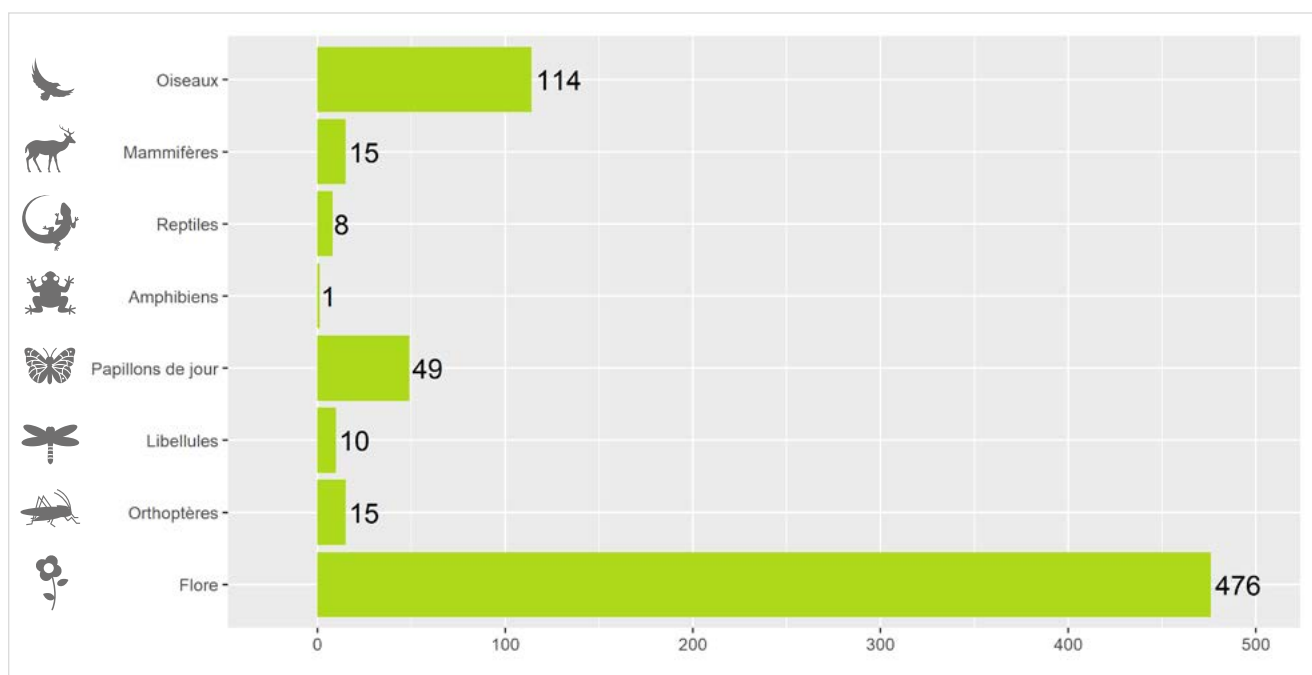


Localisation de la commune dans la métropole d'Aix-Marseille-Provence

LA CONNAISSANCE DE LA FAUNE ET DE LA FLORE SUR VOTRE COMMUNE

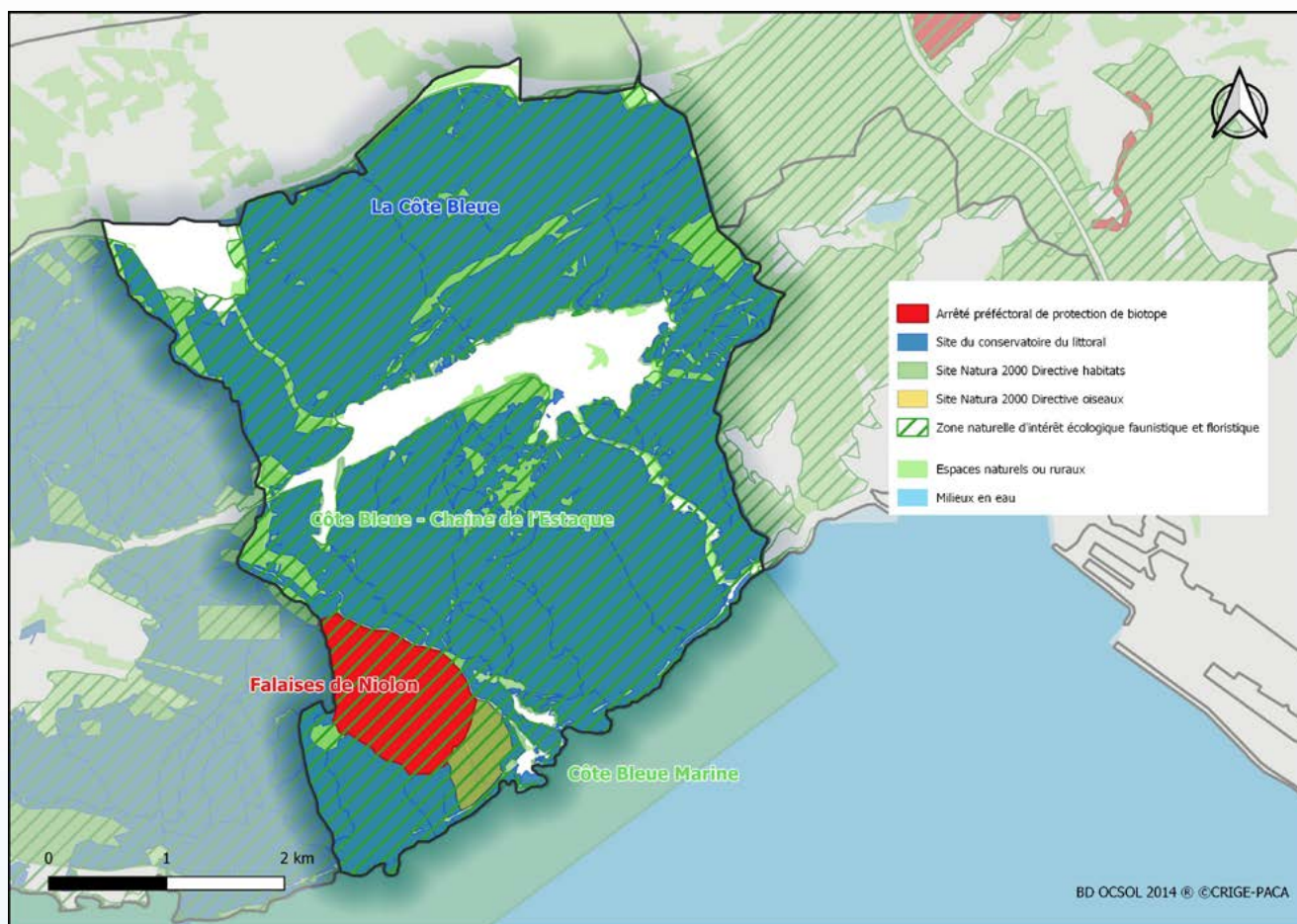
712 espèces sont aujourd'hui connues sur la commune du Rove, soit 12% de la faune et de la flore terrestre recensées sur la métropole d'Aix-Marseille-Provence. 109 espèces sont protégées au niveau national. 18 espèces sont menacées à l'échelle nationale et 27 à l'échelle régionale.

La compilation de 11 018 observations naturalistes a permis de réaliser ce portrait de la biodiversité continentale communale.



Richesse faunistique et floristique du Rove (nombre d'espèces)

LES ESPACES NATURELS



Carte 1 : Cartographie des espaces naturels du Rove

D'une surface de 23 km², 88 % de la commune du Rove sont des espaces naturels et ruraux. 89 % sont identifiés par des zonages à enjeu écologique.

La commune a une situation privilégiée au bord de la **mer Méditerranée**, l'un des plus importants réservoirs de biodiversité marine au monde, avec la reconnaissance du Parc marin de la Côte Bleue.

Le chaînon de collines calcaires du **massif de la Nerthe** ou chaîne de l'Estaque offre une immense fenêtre de nature préservée. Les falaises littorales de la **Côte Bleue** sont des sites d'intérêt majeur pour les oiseaux rupestres nicheurs, dont les grands rapaces, et hivernants constitués de raretés montagnardes, mais aussi pour certaines espèces de chauves-souris et de reptiles. Les paysages de collines sont typiques des milieux méditerranéens provençaux. Les garrigues à chêne kermès se mêlent aux taillis de chênes verts et aux pins d'Alep. Ces formations sont ponctuées de pelouses sèches d'un grand intérêt pour la flore patrimoniale¹. La mosaïque de milieux est favorable à un riche cortège d'insectes, de reptiles et d'oiseaux, certains patrimoniaux. Les milieux humides les plus temporaires accueillent des populations d'amphibiens adaptées au climat méditerranéen.

Au sud de la commune, les **falaises de Niolon** sont un site à fort enjeu ornithologique avec un couple d'Aigles de Bonelli, un couple de Grands-ducs d'Europe, la présence de colonies rupestres de Martinets à ventre blanc et pâle, des Monticoles bleus ou encore le Faucon pèlerin.

L'**écosystème urbain et péri-urbain** n'est quant à lui jamais complètement isolé du milieu naturel ; certaines espèces peuvent bénéficier de conditions artificielles créées par l'homme.

¹ Les espèces et les habitats naturels patrimoniaux sont l'ensemble de la faune, de la flore et des milieux protégés, menacés et rares, ainsi qu'ayant parfois un intérêt scientifique ou symbolique.



DES ESPÈCES DE FAUNE ET DE FLORE À OBSERVER

© Eric DIDNER



Aigle de Bonelli

P **LR**

Emblématique des collines provençales, l'Aigle de Bonelli niche dans les falaises et affectionne l'alternance de boisements, garrigues, milieux ouverts pâturés ou cultivés de façon extensive. Les Bouches-du-Rhône accueillent la moitié des couples français, dont 13 couples sur la métropole, qui souffrent encore de l'électrocution, du braconnage, de la perte d'habitat par l'urbanisation et les aménagements tels que les parcs photovoltaïques en milieu naturel, du dérangement des nichées par les sports de pleine nature, etc.

© Gregory DELAUNAY

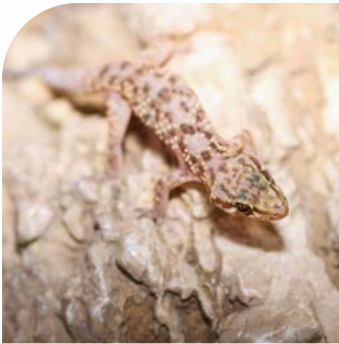


Grand-duc d'Europe

P

Plus grand rapace nocturne d'Europe, le Grand-duc d'Europe niche dans les falaises en aménageant de branches une simple dépression, le plus souvent sur une vire rocheuse. Il chasse dans les garrigues, prairies, pelouses et terres cultivées : campagnols, rats, souris, renards, mais aussi oiseaux et reptiles de toutes sortes.

© François GRIMAL

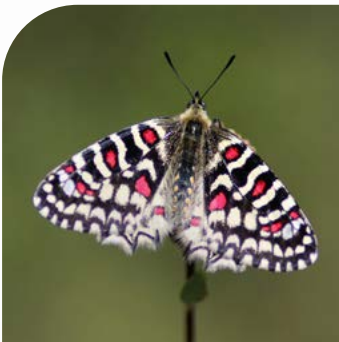


Hémidactyle verruqueux

P

L'Hémidactyle verruqueux ne se rencontre que sur le pourtour du bassin méditerranéen. Ce petit gecko nocturne fréquente le littoral pourvu d'affleurements rocheux ; il se tient dans les fissures, les amas rocheux, et parfois à l'entrée des grottes.

© François GRIMAL



Proserpine

P

Déesse romaine présidant à la germination, Proserpine est aussi un papillon qui marque la fin de l'hiver. Protégée et inféodée aux garrigues et pelouses sèches du sud de la France, sa présence est liée à sa plante hôte, l'Aristolochie pistoloche.

© J. UGO - CBNMED



Saladelle naine

P

Endémique de Provence, la Saladelle naine est présente sur toute la frange littorale rocheuse soumise aux embruns. L'urbanisation et l'aménagement du littoral restent ses principales menaces.

Métropole Aix-Marseille-Provence

La métropole d'Aix-Marseille-Provence est la plus vaste métropole de France mais aussi l'une des plus richement dotées concernant la biodiversité. Un total de 5 801 espèces a été recensé à ce jour, parmi lesquelles 436 espèces sont protégées par la loi et 258 espèces sont actuellement menacées. La métropole accueille près des 2/3 de la flore régionale ou encore plus de la moitié des reptiles, oiseaux et papillons de jour connus en France. L'atlas métropolitain de la biodiversité améliore et évalue cette connaissance afin d'identifier les enjeux de conservation de la biodiversité pour en renforcer sa prise en compte dans les projets affectant l'organisation du territoire.



Nombre d'espèces par grand groupe faune et flore

DES ACTIONS POUR VOUS ENGAGER EN FAVEUR DE LA BIODIVERSITÉ



CONNAISSANCES

Améliorer les connaissances de la biodiversité sur la commune en organisant des campagnes de prospection de la faune et de la flore. Réaliser un atlas de la biodiversité communale (ABC). Candidater au dispositif Territoire engagé pour la nature (TEN). Mener des enquêtes sur des espèces.

Photo : Point d'observation des rapaces
© Aurélie JOHANET



PROTECTION

Adopter une gestion différenciée des espaces verts. Adapter l'éclairage public pour diminuer la pollution lumineuse. Impulser la création d'aires protégées. Préserver les haies. Concilier la nature et l'aménagement.

Photo : Création d'une lavogne pour la petite faune aquatique
© François GRIMAL



SENSIBILISATION

Organiser des événements : sorties nature, ateliers de découverte, expositions, conférences. Développer les sciences participatives. Créer une aire éducative terrestre ou marine. Former les agents communaux.

Photo : Enquête participative hirondelles
© Daphné KLEJNOWSKI

POUR ALLER PLUS LOIN, CONTACTER LE SERVICE DE LA MÉTROPOLE

✉ biodiversite@ampmetropole.fr 📍 ampmetropole.fr
🏢 Service Biodiversité espaces naturels - Tour La Marseillaise 7^e étage - 13002 MARSEILLE

PARTENAIRES FINANCIERS ET TECHNIQUES

