

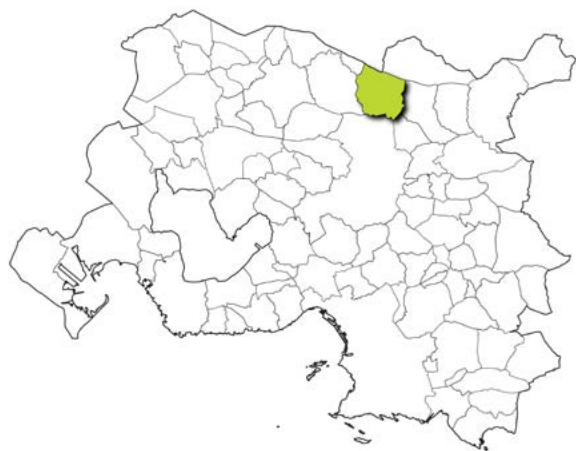


Portrait DE LA Biodiversité

LE PUY-SAINTE-RÉPARADE



Guêpier d'Europe © Aurélien AUDEVARD

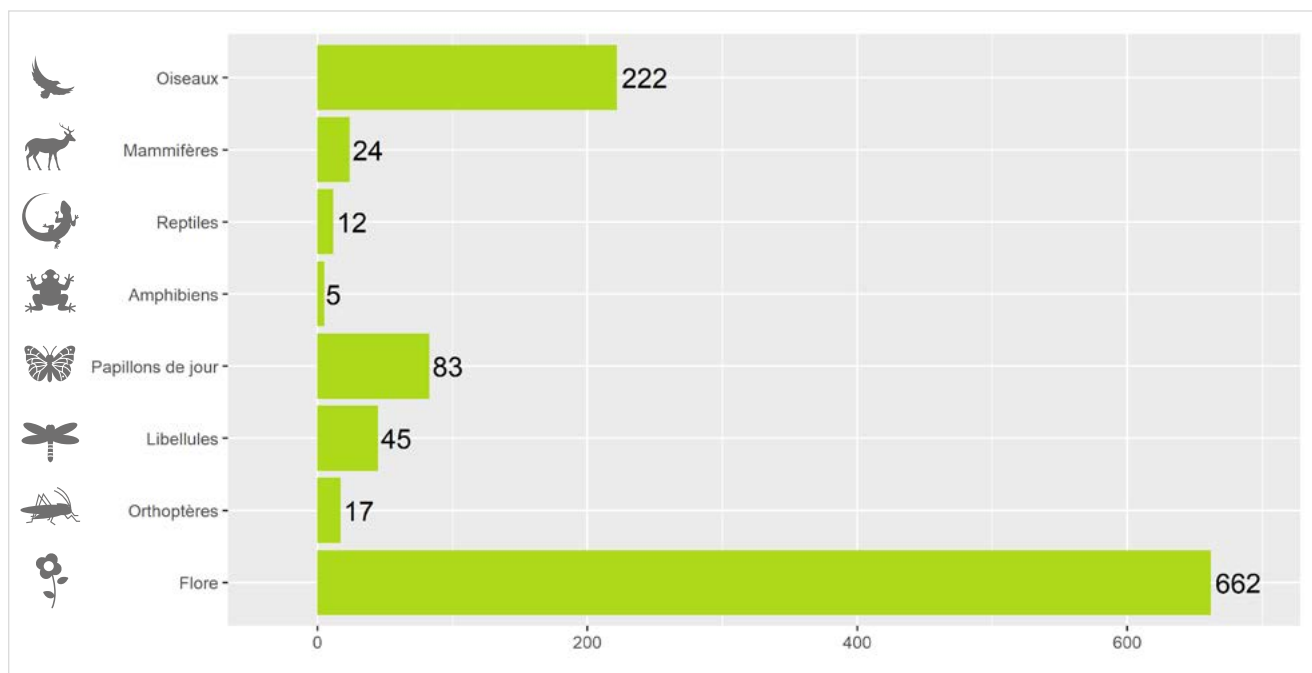


Localisation de la commune dans la métropole d'Aix-Marseille-Provence

LA CONNAISSANCE DE LA FAUNE ET DE LA FLORE SUR VOTRE COMMUNE

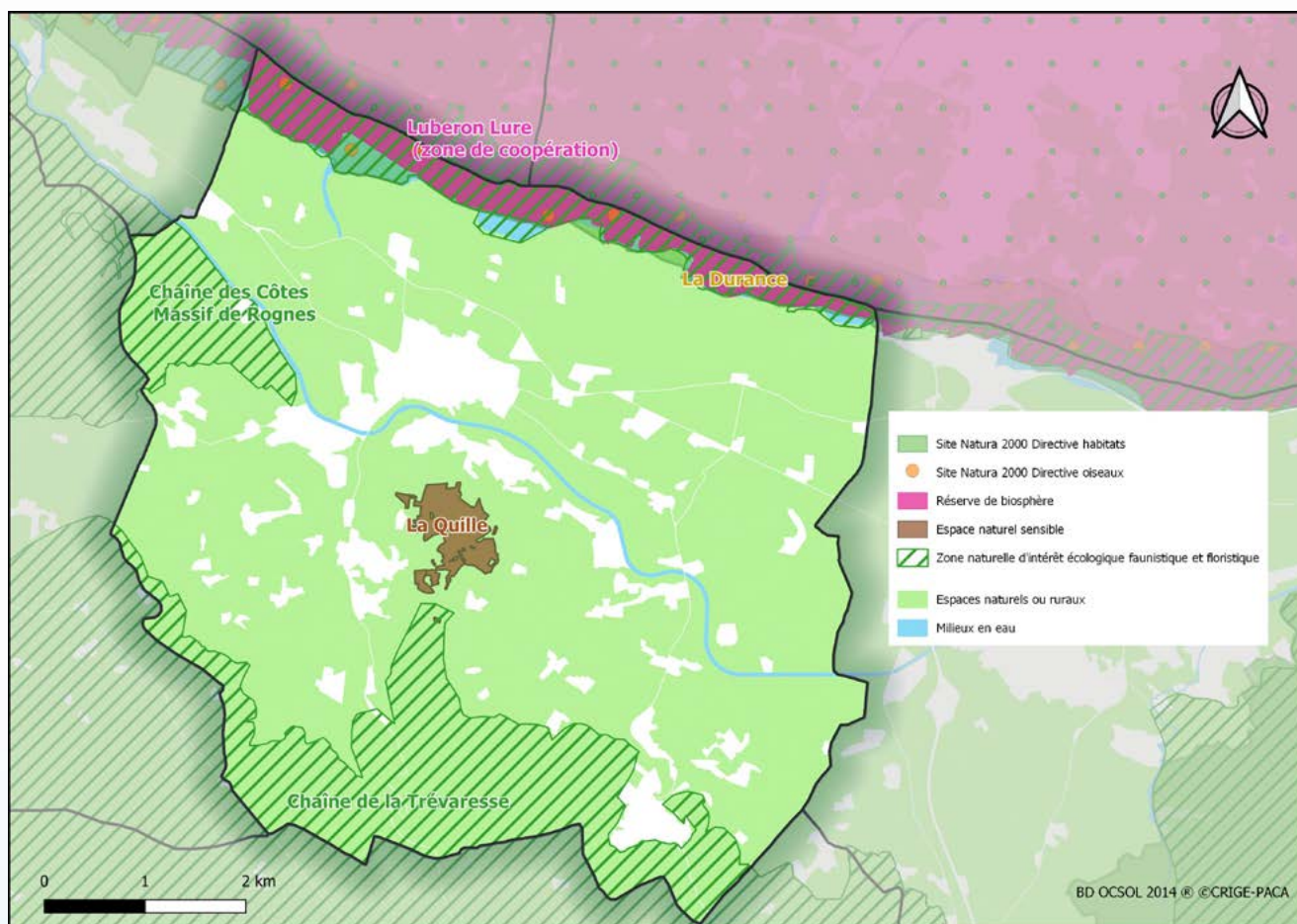
1 193 espèces sont aujourd'hui connues sur la commune du Puy-Sainte-Réparate, soit 21 % de la faune et de la flore terrestre recensées sur la métropole d'Aix-Marseille-Provence. 193 espèces sont protégées au niveau national. 33 espèces sont menacées à l'échelle nationale et 60 à l'échelle régionale.

La compilation de 29 920 observations naturalistes a permis de réaliser ce portrait de la biodiversité continentale communale.



Richesse faunistique et floristique du Puy-Sainte-Réparate (nombre d'espèces)

LES ESPACES NATURELS



Carte 44 : Cartographie des espaces naturels du Puy-Sainte-Réparate

D'une surface de 45 km², 89 % de la commune du Puy-Sainte-Réparate sont des espaces naturels et ruraux. 25 % sont identifiés par des zonages à enjeu écologique.

Au nord, **la Durance** constitue un exemple remarquable de rivières en tresses méditerranéennes caractérisé par un lit vif très large, en grande partie occupé par des dépôts de galets, graviers et sables, au sein desquels l'eau s'écoule en plusieurs bras, créant une diversité d'habitats écologiques de grand intérêt. La vallée assure une fonction corridor de première importance en Provence, constituant une voie de migration particulièrement empruntée par les oiseaux, les mammifères, dont les chauves-souris, les insectes et bien sûr les poissons.

Les anciennes gravières du Puy-Sainte-Réparate sont particulièrement attractives pour un grand nombre d'oiseaux patrimoniaux¹.

Les paysages collinaires de **la chaîne de la Trévaresse**, au sud, et du massif de Rognes, à l'ouest, sont typiques des milieux méditerranéens provençaux. Les garrigues à chêne kermès se mêlent aux taillis de chênes verts et aux pins d'Alep. Ces formations sont ponctuées de pelouses sèches d'un grand intérêt pour la flore patrimoniale. La mosaïque de milieux est favorable à un riche cortège d'insectes, de reptiles et d'oiseaux, certains patrimoniaux. Les falaises sont favorables à la nidification de grands rapaces. Les milieux humides les plus temporaires accueillent des populations d'amphibiens adaptées au climat méditerranéen.

Entre Durance et collines, les **activités agricoles extensives** favorisent l'ouverture des milieux garants du maintien de la biodiversité des espèces de plaine, ainsi que le développement d'un réseau de haies favorable aux oiseaux nichant dans les cavités. Les plantes sauvages associées aux cultures sont une ressource alimentaire d'un grand intérêt pour les insectes pollinisateurs, mais aussi les auxiliaires des cultures qui protègent celles-ci des « ravageurs ».

L'**écosystème urbain et péri-urbain** n'est quant à lui jamais complètement isolé du milieu naturel ; certaines espèces peuvent bénéficier de conditions artificielles créées par l'homme.

¹ Les espèces et les habitats naturels patrimoniaux sont l'ensemble de la faune, de la flore et des milieux protégés, menacés et rares, ainsi qu'ayant parfois un intérêt scientifique ou symbolique.



DES ESPÈCES DE FAUNE ET DE FLORE À OBSERVER



© Aurélien AUDEVAR

Blongios nain

P **LR**

Le plus petit héron d'Europe qui lui vaut son nom de Blongios nain est un petit héron discret, qui affectionne les zones humides de toute étendue, dès lors que l'on y trouve de la roselière. Les jeunes sont bruyants émettant des «kek-kek» au cœur de la roselière.



© Aurélien AUDEVAR

Loutre d'Europe

P

Prédatrice des cours d'eau, la Loutre d'Europe consomme principalement des poissons mais aussi toutes sortes de petits vertébrés (amphibiens) et invertébrés (écrevisses). Autrefois largement répandue, elle a très probablement disparu de la région dans les années 1970 à la suite de sa persécution par l'homme. La basse Durance est actuellement en voie de reconquête.

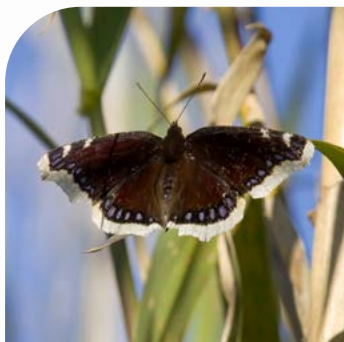


© Aurélien AUDEVAR

Cistude d'Europe

P

Tortue aquatique d'eau douce, la Cistude d'Europe fréquente les marais, mares, étangs, canaux, roubines. Discrète et craintive, elle a besoin de calme et plonge à la moindre alerte. Elle utilise le milieu terrestre notamment pour l'hivernation et l'estivation, au moment de la ponte et d'autres déplacements.



© André SIMON

Morio

Le Morio est un grand papillon qui se localise dans les bois riverains et lisières forestières.



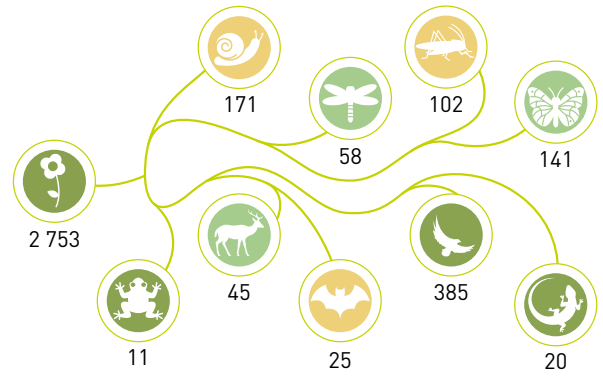
© J. JUGO - CBNMED

Phléole en panicule

La Phléole en panicule est une graminée adventice des cultures qui présente encore de beaux peuplements dans la partie agricole des chaînes des Côtes et de la Trévaresse

Métropole Aix-Marseille-Provence

La métropole d'Aix-Marseille-Provence est la plus vaste métropole de France mais aussi l'une des plus richement dotées concernant la biodiversité. Un total de 5 801 espèces a été recensé à ce jour, parmi lesquelles 436 espèces sont protégées par la loi et 258 espèces sont actuellement menacées. La métropole accueille près des 2/3 de la flore régionale ou encore plus de la moitié des reptiles, oiseaux et papillons de jour connus en France. L'atlas métropolitain de la biodiversité améliore et évalue cette connaissance afin d'identifier les enjeux de conservation de la biodiversité pour en renforcer sa prise en compte dans les projets affectant l'organisation du territoire.



Nombre d'espèces par grand groupe faune et flore

DES ACTIONS POUR VOUS ENGAGER EN FAVEUR DE LA BIODIVERSITÉ



CONNAISSANCES

Améliorer les connaissances de la biodiversité sur la commune en organisant des campagnes de prospection de la faune et de la flore. Réaliser un atlas de la biodiversité communale (ABC). Candidater au dispositif Territoire engagé pour la nature (TEN). Mener des enquêtes sur des espèces.

Photo : Point d'observation des rapaces
© Aurélie JOHANET



PROTECTION

Adopter une gestion différenciée des espaces verts. Adapter l'éclairage public pour diminuer la pollution lumineuse. Impulser la création d'aires protégées. Préserver les haies. Concilier la nature et l'aménagement.

Photo : Création d'une lavogne pour la petite faune aquatique
© François GRIMAL



SENSIBILISATION

Organiser des événements : sorties nature, ateliers de découverte, expositions, conférences. Développer les sciences participatives. Créer une aire éducative terrestre ou marine. Former les agents communaux.

Photo : Enquête participative hirondelles
© Daphné KLEJNOWSKI

POUR ALLER PLUS LOIN, CONTACTER LE SERVICE DE LA MÉTROPOLE

✉ biodiversite@ampmetropole.fr 📞 ampmetropole.fr
🏢 Service Biodiversité espaces naturels - Tour La Marseillaise 7^e étage - 13002 MARSEILLE

PARTENAIRES FINANCIERS ET TECHNIQUES

