



# Portrait DE LA Biodiversité

LANÇON-PROVENCE



Grand-duc d'Europe © Gregory DELAUNAY

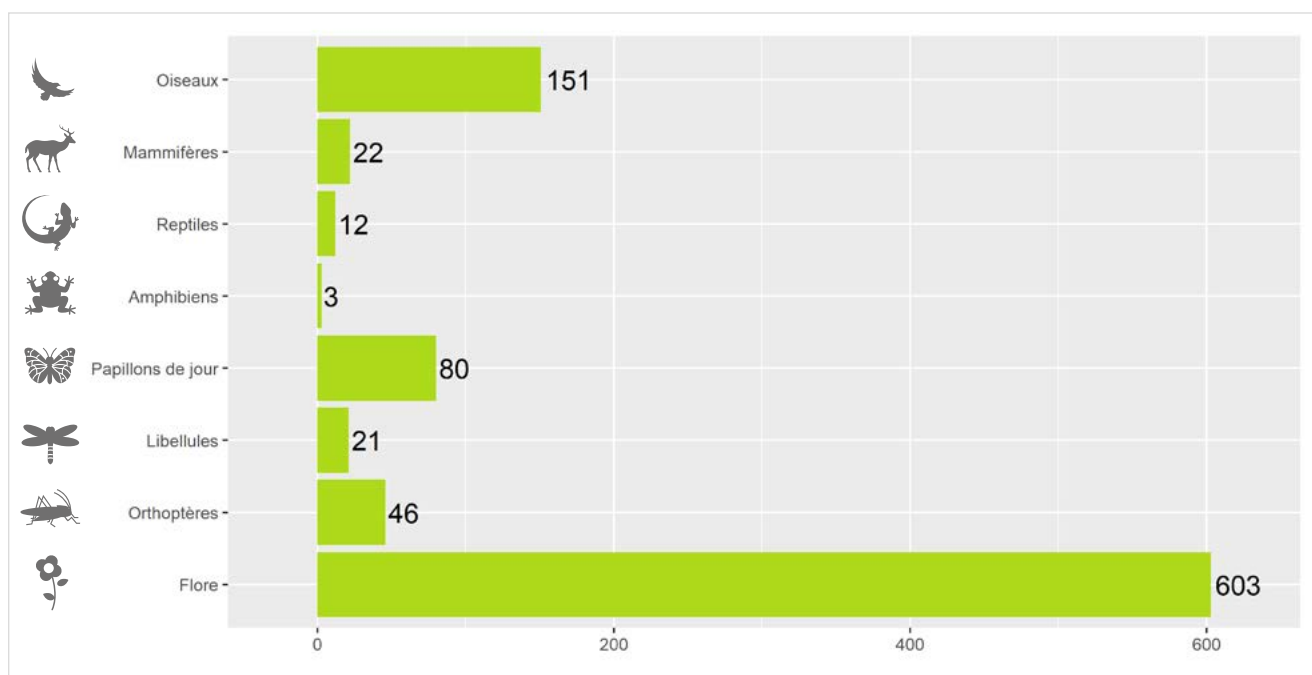


Localisation de la commune dans la métropole d'Aix-Marseille-Provence

## LA CONNAISSANCE DE LA FAUNE ET DE LA FLORE SUR VOTRE COMMUNE

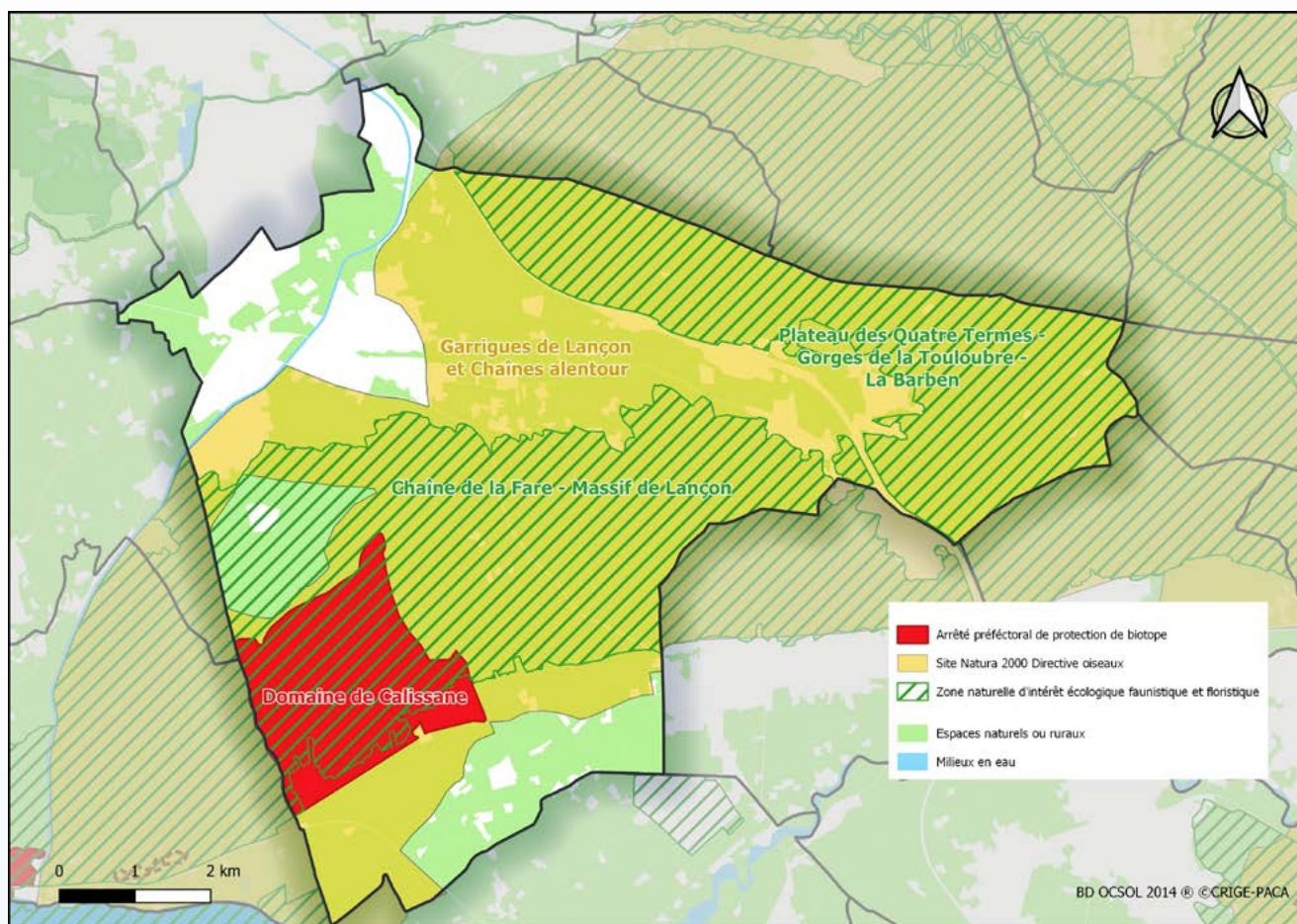
990 espèces sont aujourd'hui connues sur la commune de Lançon-Provence, soit 17% de la faune et de la flore terrestre recensées sur la métropole d'Aix-Marseille-Provence. 150 espèces sont protégées au niveau national. 20 espèces sont menacées à l'échelle nationale et 33 à l'échelle régionale.

La compilation de 14 636 observations naturalistes a permis de réaliser ce portrait de la biodiversité continentale communale.



Richesse faunistique et floristique de Lançon-Provence (nombre d'espèces)

## LES ESPACES NATURELS



Carte 1 : Cartographie des espaces naturels de Lançon-Provence

D'une surface de 69 km<sup>2</sup>, 87% de la commune de Lançon-Provence sont des espaces naturels et ruraux. 83% sont identifiés par des zonages à enjeu écologique.

Les paysages collinaires du site Natura 2000 des **Garrigues de Lançon et chaines alentours** qui traversent la commune sont typiques des milieux méditerranéens provençaux. Les garrigues à chêne kermès se mêlent aux taillis de chênes verts et aux pins d'Alep. Ces formations sont ponctuées de pelouses sèches d'un grand intérêt pour la flore patrimoniale<sup>1</sup>. La mosaïque de milieux est favorable à un riche cortège d'insectes, de reptiles et d'oiseaux, certains patrimoniaux. Les falaises sont favorables à la nidification de grands rapaces, tel que le domaine de Calissanne qui accueille historiquement un couple d'Aigle de Bonelli. Les milieux humides les plus temporaires accueillent des populations d'amphibiens adaptées au climat méditerranéen.

En piémont, les **espaces agricoles extensifs** favorisent l'ouverture des milieux garants du maintien de la biodiversité des espèces de plaine. Le développement d'un réseau de haies est favorable aux oiseaux nichant dans les cavités. Les plantes sauvages associées aux cultures sont une ressource alimentaire d'un grand intérêt pour les insectes pollinisateurs, mais aussi les auxiliaires des cultures qui protègent celles-ci des « ravageurs ».

Au sud-est de la commune, le ruisseau **La Durançole** héberge localement de belles populations de libellules, dont des espèces patrimoniales.

L'**écosystème urbain et péri-urbain** n'est quant à lui jamais complètement isolé du milieu naturel ; certaines espèces peuvent bénéficier de conditions artificielles créées par l'homme.

<sup>1</sup> Les espèces et les habitats naturels patrimoniaux sont l'ensemble de la faune, de la flore et des milieux protégés, menacés et rares, ainsi qu'ayant parfois un intérêt scientifique ou symbolique.



## DES ESPÈCES DE FAUNE ET DE FLORE À OBSERVER



© Eric DIDNER

### Aigle de Bonelli

**P** **LR**

Emblématique des collines provençales, l'Aigle de Bonelli niche dans les falaises et affectionne l'alternance de boisements, garrigues, milieux ouverts pâturés ou cultivés de façon extensive. Les Bouches-du-Rhône accueillent la moitié des couples français, dont 13 couples sur la métropole, qui souffrent encore de l'électrocution, du braconnage, de la perte d'habitat par l'urbanisation et les aménagements tels que les parcs photovoltaïques en milieu naturel, du dérangement des nichées par les sports de pleine nature, etc.



© Bertrand ELIOTOUT

### Pie-grièche méridionale

**P** **LR**

La Pie-grièche méridionale occupe les garrigues basses à chênes kermès mais aussi des habitats arides semi-stepmiques. Elle profite des zones incendiées, où buissons et petits arbres lui permettent d'installer son nid. Mondialement menacée, elle pâtit en Provence de la modification de ses habitats : déclin du pastoralisme entraînant la fermeture des milieux, agriculture intensive, urbanisation. Elle souffre probablement de l'usage irraisonné de pesticides entraînant la raréfaction de ses proies.



© André SIMON

### Lézard ocellé

**P** **LR**

Plus grand lézard de France, le Lézard ocellé est un hôte patrimonial des garrigues méditerranéennes et des cultures traditionnelles (oliveraies, amanderaies, vignes). Il affectionne les terrains pâturés extensivement et les zones occupées par le Lapin de garenne dont il utilise les anciens terriers. La présence de multiples gîtes est nécessaire pour cette espèce : fissures, terriers, tas de roche.



© Angélique MASVIDAL

### Cordulie à corps fin

**P**

La Cordulie à corps fin fréquente aussi bien les cours d'eau et les secteurs calmes des rivières et canaux aux berges boisées que les eaux stagnantes, parfois saumâtres.



© F. ANDRIEU - CBMMED

### Asphodèle fistuleux

On trouve l'Asphodèle fistuleux dans les friches sèches et pâturées de la région méditerranéenne. Comme d'autres asphodèles, il peut abriter des insectes auxiliaires des cultures tels que des prédateurs de la mouche de l'olivier.

## Métropole Aix-Marseille-Provence

La métropole d'Aix-Marseille-Provence est la plus vaste métropole de France mais aussi l'une des plus richement dotées concernant la biodiversité. Un total de 5 801 espèces a été recensé à ce jour, parmi lesquelles 436 espèces sont protégées par la loi et 258 espèces sont actuellement menacées. La métropole accueille près des 2/3 de la flore régionale ou encore plus de la moitié des reptiles, oiseaux et papillons de jour connus en France. L'atlas métropolitain de la biodiversité améliore et évalue cette connaissance afin d'identifier les enjeux de conservation de la biodiversité pour en renforcer sa prise en compte dans les projets affectant l'organisation du territoire.



Nombre d'espèces par grand groupe faune et flore

## DES ACTIONS POUR VOUS ENGAGER EN FAVEUR DE LA BIODIVERSITÉ



### CONNAISSANCES

Améliorer les connaissances de la biodiversité sur la commune en organisant des campagnes de prospection de la faune et de la flore. Réaliser un atlas de la biodiversité communale (ABC). Candidater au dispositif Territoire engagé pour la nature (TEN). Mener des enquêtes sur des espèces.

Photo : Point d'observation des rapaces  
© Aurélie JOHANET



### PROTECTION

Adopter une gestion différenciée des espaces verts. Adapter l'éclairage public pour diminuer la pollution lumineuse. Impulser la création d'aires protégées. Préserver les haies. Concilier la nature et l'aménagement.

Photo : Création d'une lavogne pour la petite faune aquatique  
© François GRIMAL



### SENSIBILISATION

Organiser des événements : sorties nature, ateliers de découverte, expositions, conférences. Développer les sciences participatives. Créer une aire éducative terrestre ou marine. Former les agents communaux.

Photo : Enquête participative hirondelles  
© Daphné KLEJNOWSKI

## POUR ALLER PLUS LOIN, CONTACTER LE SERVICE DE LA MÉTROPOLE

✉ [biodiversite@ampmetropole.fr](mailto:biodiversite@ampmetropole.fr) 📍 [ampmetropole.fr](http://ampmetropole.fr)  
🏢 Service Biodiversité espaces naturels - Tour La Marseillaise 7<sup>e</sup> étage - 13002 MARSEILLE

## PARTENAIRES FINANCIERS ET TECHNIQUES

