



Portrait DE LA Biodiversité

LAMBESC



Monticole bleu © Aurélien AUDEVARD 

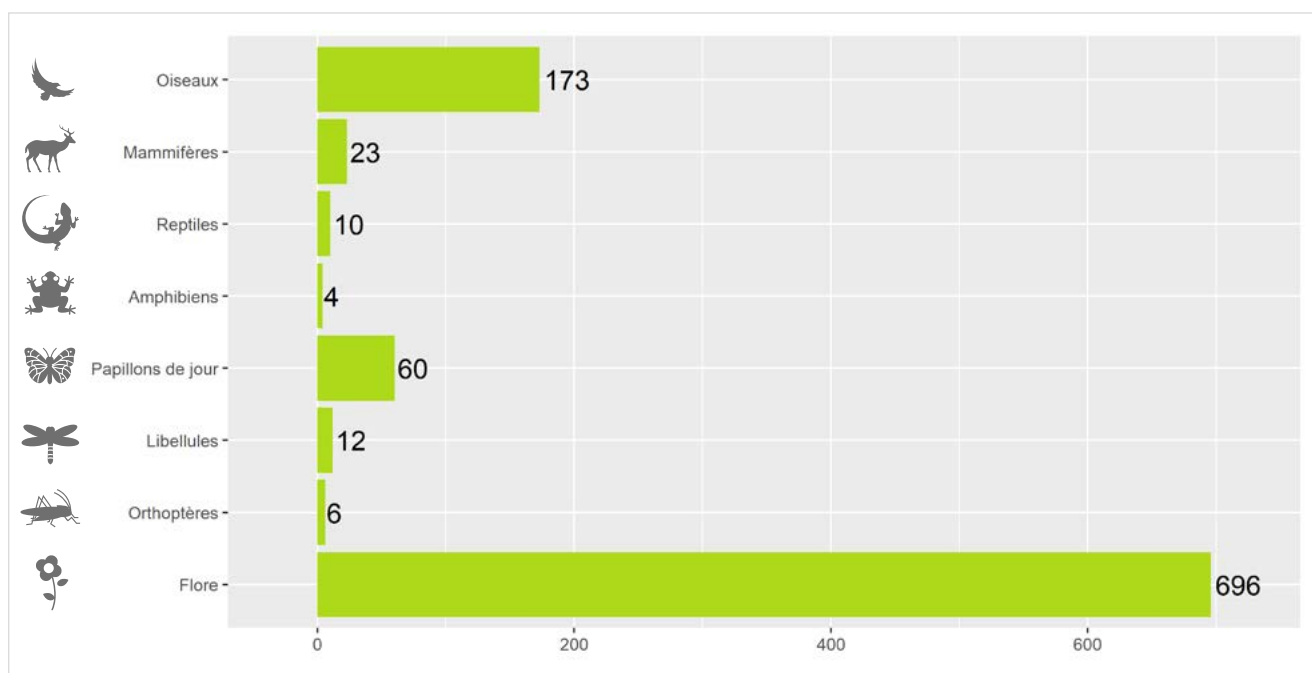


Localisation de la commune dans la métropole d'Aix-Marseille-Provence

LA CONNAISSANCE DE LA FAUNE ET DE LA FLORE SUR VOTRE COMMUNE

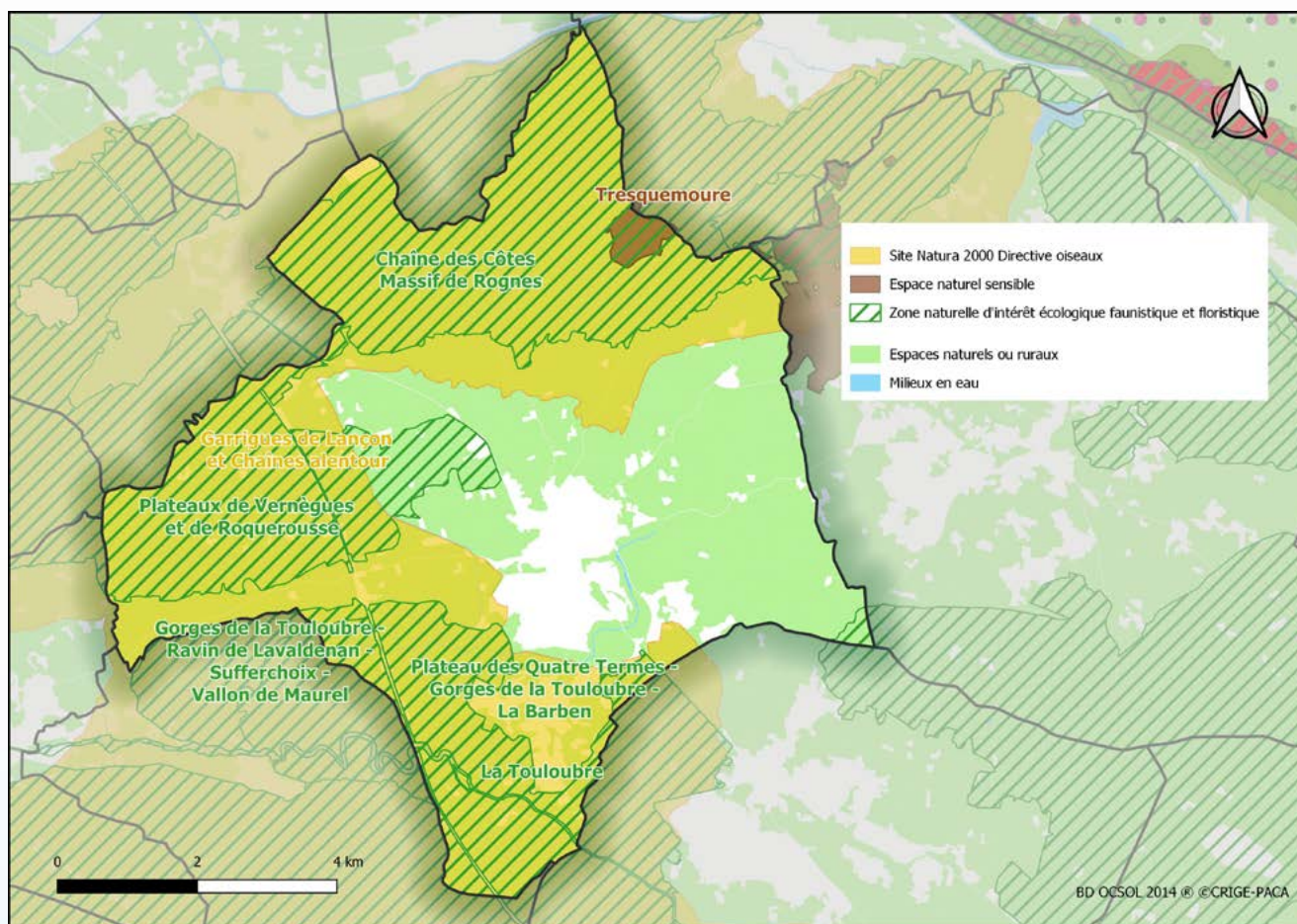
1 003 espèces sont aujourd'hui connues sur la commune de Lambesc, soit 17% de la faune et de la flore terrestre recensées sur la métropole d'Aix-Marseille-Provence. 169 espèces sont protégées au niveau national. 19 espèces sont menacées à l'échelle nationale et 35 à l'échelle régionale.

La compilation de 12 434 observations naturalistes a permis de réaliser ce portrait de la biodiversité continentale communale.



Richesse faunistique et floristique de Lambesc (nombre d'espèces)

LES ESPACES NATURELS



Carte 42: Cartographie des espaces naturels de Lambesc

D'une surface de 65 km², 89% de la commune de Lambesc sont des espaces naturels et ruraux. 68% sont identifiés par des zonages à enjeu écologique.

Avec notamment le plateau de Vernègues à l'ouest, la **chaîne des Côtes** au nord, les paysages collinaires qui entourent la commune sont typiques des milieux méditerranéens provençaux. Les garrigues à chêne kermès se mêlent aux taillis de chênes verts et aux pins d'Alep. Ces formations sont ponctuées de pelouses sèches d'un grand intérêt pour la flore patrimoniale¹. La mosaïque de milieux est favorable à un riche cortège d'insectes, de reptiles et d'oiseaux, certains patrimoniaux. Les falaises sont favorables à la nidification de grands rapaces. Les milieux humides les plus temporaires accueillent des populations d'amphibiens adaptées au climat méditerranéen.

Au sud, les **gorges de la Touloubre** présentent de beaux tronçons de végétation rivulaire qui offrent abri, zone de chasse, zone de reproduction et couloir de déplacement à plusieurs espèces.

En piémont, les **espaces agricoles extensifs** favorisent l'ouverture des milieux garants du maintien de la biodiversité des espèces de plaine. Le développement d'un réseau de haies est favorable aux oiseaux nichant dans les cavités. Les plantes sauvages associées aux cultures sont une ressource alimentaire d'un grand intérêt pour les insectes pollinisateurs, mais aussi les auxiliaires des cultures qui protègent celles-ci des « ravageurs ».

L'**écosystème urbain et péri-urbain** n'est quant à lui jamais complètement isolé du milieu naturel ; certaines espèces peuvent bénéficier de conditions artificielles créées par l'homme.

¹ Les espèces et les habitats naturels patrimoniaux sont l'ensemble de la faune, de la flore et des milieux protégés, menacés et rares, ainsi qu'ayant parfois un intérêt scientifique ou symbolique.



DES ESPÈCES DE FAUNE ET DE FLORE À OBSERVER

© Eric DIDNER



Aigle de Bonelli

P **LR**

Emblématique des collines provençales, l'Aigle de Bonelli niche dans les falaises et affectionne l'alternance de boisements, garrigues, milieux ouverts pâturés ou cultivés de façon extensive. Les Bouches-du-Rhône accueillent la moitié des couples français, dont 13 couples sur la métropole, qui souffrent encore de l'électrocution, du braconnage, de la perte d'habitat par l'urbanisation et les aménagements tels que les parcs photovoltaïques en milieu naturel, du dérangement des nichées par les sports de pleine nature, etc.

© Gregory DELAUNAY



Genette commune

P

Les milieux fréquentés par la Genette commune sont assez variés, de la forêt à la garrigue, avec des promontoires rocheux qu'elle utilise comme crottières. Ce mammifère carnivore, nocturne et discret est arrivé sur le territoire du fait de l'homme.

© André SIMON



Lézard ocellé

P **LR**

Plus grand lézard de France, le Lézard ocellé est un hôte patrimonial des garrigues méditerranéennes et des cultures traditionnelles (oliveraies, amanderaies, vignes). Il affectionne les terrains pâturés extensivement et les zones occupées par le Lapin de garenne dont il utilise les anciens terriers. La présence de multiples gîtes est nécessaire pour cette espèce : fissures, terriers, tas de roche.

© Aurélien AUDEVARD



Agrion de Mercure

P

D'affinité méridionale, l'Agrion de Mercure vit dans les petites zones humides, les sources, les fossés, les ruisseaux et les petites rivières ensoleillées, à courant lent, riches en plantes aquatiques. Son habitat spécifique, souvent négligé, car paraissant insignifiant, est régulièrement victime d'actes destructeurs tels que curages, assèchements, comblements immodérés, piétinement du bétail.

© François GRIMAL



Ophrys de Provence

P

L'Ophrys de Provence se développe sur terrains calcaires ensoleillés : pelouses sèches, garrigues, lisières de pinèdes. Comme les autres espèces d'Ophrys de la famille des orchidées, sa fleur mime un insecte pour l'attirer et assurer la pollinisation.

Métropole Aix-Marseille-Provence

La métropole d'Aix-Marseille-Provence est la plus vaste métropole de France mais aussi l'une des plus richement dotées concernant la biodiversité. Un total de 5 801 espèces a été recensé à ce jour, parmi lesquelles 436 espèces sont protégées par la loi et 258 espèces sont actuellement menacées. La métropole accueille près des 2/3 de la flore régionale ou encore plus de la moitié des reptiles, oiseaux et papillons de jour connus en France. L'atlas métropolitain de la biodiversité améliore et évalue cette connaissance afin d'identifier les enjeux de conservation de la biodiversité pour en renforcer sa prise en compte dans les projets affectant l'organisation du territoire.



Nombre d'espèces par grand groupe faune et flore

DES ACTIONS POUR VOUS ENGAGER EN FAVEUR DE LA BIODIVERSITÉ



CONNAISSANCES

Améliorer les connaissances de la biodiversité sur la commune en organisant des campagnes de prospection de la faune et de la flore. Réaliser un atlas de la biodiversité communale (ABC). Candidater au dispositif Territoire engagé pour la nature (TEN). Mener des enquêtes sur des espèces.

Photo : Point d'observation des rapaces
© Aurélie JOHANET



PROTECTION

Adopter une gestion différenciée des espaces verts. Adapter l'éclairage public pour diminuer la pollution lumineuse. Impulser la création d'aires protégées. Préserver les haies. Concilier la nature et l'aménagement.

Photo : Création d'une lavogne pour la petite faune aquatique
© François GRIMAL



SENSIBILISATION

Organiser des événements : sorties nature, ateliers de découverte, expositions, conférences. Développer les sciences participatives. Créer une aire éducative terrestre ou marine. Former les agents communaux.

Photo : Enquête participative hirondelles
© Daphné KLEJNOWSKI

POUR ALLER PLUS LOIN, CONTACTER LE SERVICE DE LA MÉTROPOLE

✉ biodiversite@ampmetropole.fr 📍 ampmetropole.fr
🏢 Service Biodiversité espaces naturels - Tour La Marseillaise 7^e étage - 13002 MARSEILLE

PARTENAIRES FINANCIERS ET TECHNIQUES

