



Portrait de la biodiversité

Eygalières



Proserpine © François GRIMAL LR

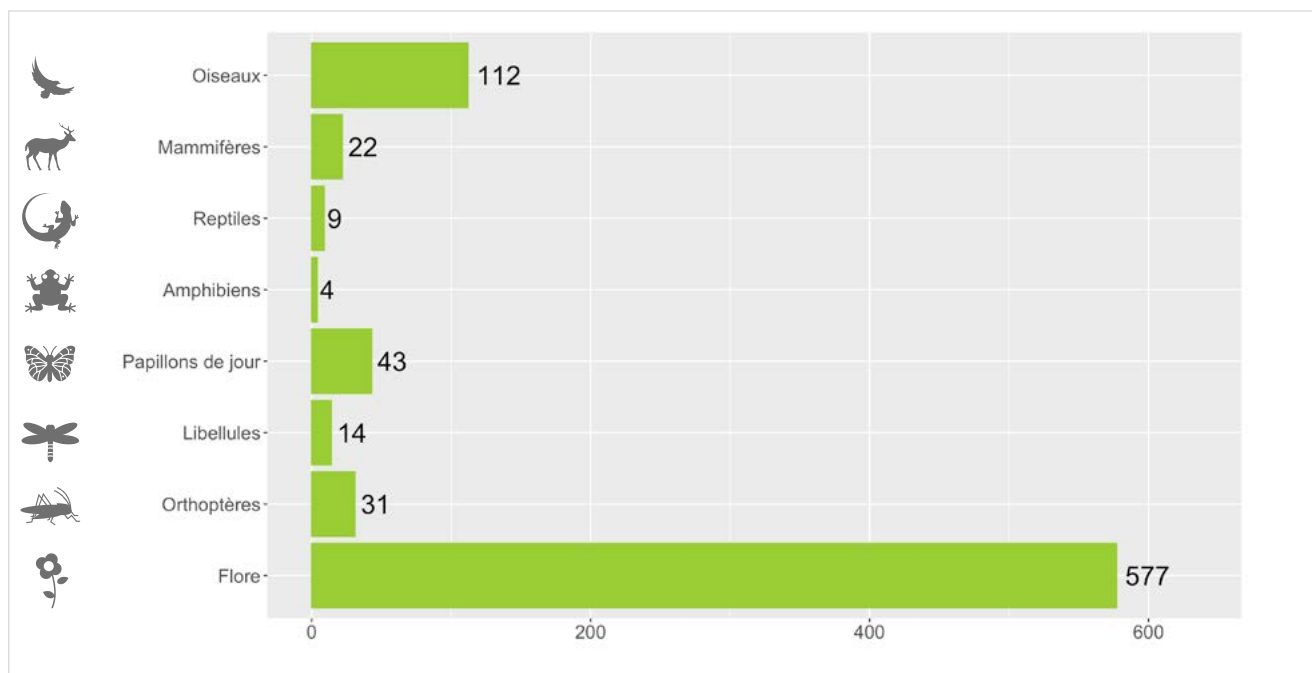


Localisation de la commune dans le département des Bouches-du-Rhône

La connaissance de la faune et de la flore sur votre commune

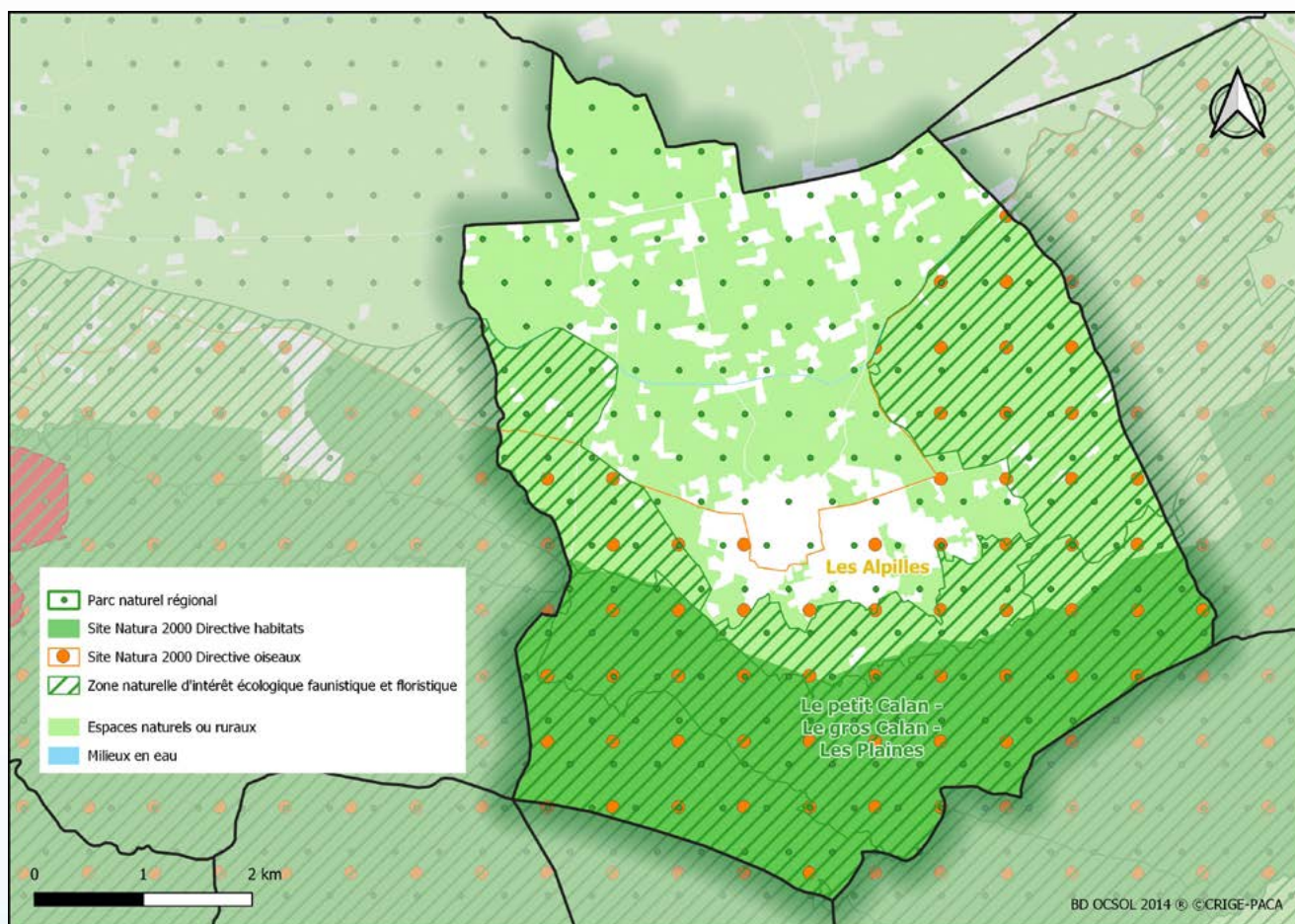
860 espèces sont aujourd'hui connues sur la commune d'Eygalières, soit 10% de la faune et de la flore terrestre recensées dans le département des Bouches-du-Rhône. 124 espèces sont protégées au niveau national. 16 espèces sont menacées à l'échelle nationale et 16 à l'échelle régionale.

La compilation de 4 858 observations naturalistes a permis de réaliser ce portrait de la biodiversité continentale communale.



Richesse faunistique et floristique de Eygalières (nombre d'espèces)

Les espaces naturels



Carte 1 : Cartographie des espaces naturels de Eygalières

D'une superficie de 34 km² dont 100 % sont identifiés par des zonages à enjeu écologique, la commune d'Eygalières est composée à 87 % d'espaces naturels et ruraux.

Au sud, les paysages des **Alpilles** sont typiques des milieux méditerranéens provençaux. Les plateaux sont entrecoupés de vallons (gaudres) plus ou moins forestiers et humides. Les garrigues à Chênes kermès se mêlent aux taillis de Chênes verts et aux Pins d'Alep. Ces formations sont ponctuées de pelouses sèches d'un grand intérêt pour la flore patrimoniale¹. Les falaises accueillent la nidification de grands rapaces et constituent des gîtes pour des chauves-souris à forte valeur patrimoniale. La mosaïque de milieux est favorable à un riche cortège d'insectes, de reptiles et d'oiseaux. Les milieux humides temporaires accueillent des populations d'amphibiens adaptés au climat méditerranéen.

Ailleurs dans la commune, les **activités agricoles extensives** et un réseau de haies diversifiées permettent le maintien de la biodiversité des espèces de plaine. Les plantes messicoles, en voie de disparition en France, attirent une biodiversité constituée d'insectes pollinisateurs et d'auxiliaires des cultures.

L'écosystème urbain et péri-urbain n'est quant à lui jamais complètement isolé du milieu naturel ; certaines espèces peuvent bénéficier de conditions artificielles créées par l'Homme.

¹ Les espèces et les habitats naturels patrimoniaux sont l'ensemble de la faune, de la flore et des milieux protégés, menacés et rares, ainsi qu'ayant parfois un intérêt scientifique ou symbolique.



Des espèces de faune et de flore à observer

© Martin STEENHAUT



Vautour percnoptère

P **LR**

Plus petit vautour d'Europe, il est aussi le vautour le plus menacé au niveau mondial. En France, ce grand migrateur ne se reproduit que dans le sud où il trouve l'habitat, le climat et les ressources alimentaires favorables. Charognard, il s'alimente de cadavres de mammifères sauvages ou domestiques, d'excréments, etc. L'un des facteurs affectant la population française est le changement des pratiques pastorales entraînant une baisse de sa ressource alimentaire.

© Gregory DELAUNAY



Genette commune

P

Les milieux fréquentés par la Genette commune sont assez variés, de la forêt à la garrigue, avec des promontoires rocheux qu'elle utilise comme crottières. Ce mammifère carnivore, nocturne et discret est arrivé sur le territoire du fait de l'homme.

© André SIMON



Lézard ocellé

P **LR**

Plus grand lézard de France, le Lézard ocellé est un hôte patrimonial des garrigues méditerranéennes et des cultures traditionnelles (oliveraies, amanderaies, vignes). Il affectionne les terrains pâturés extensivement et les zones occupées par le Lapin de garenne dont il utilise les anciens terriers. La présence de multiples gîtes est nécessaire pour cette espèce : fissures, terriers, tas de roche.

© Marion FOUCHARD



Citron de Provence

Abondant en région méditerranéenne, le Citron de Provence peut être observé en grande densité en période d'émergence. Il affectionne les broussailles, lisières et bois clairs et chauds. La femelle pond sur le Nerprun alaterne, un arbrisseau caractéristique des garrigues méditerranéennes.

© Y. MORVANT - CBNIMED



Chêne vert

Le Chêne vert ou Yeuse, au feuillage persistant, est bien connu des garrigues et bois clairs de la région méditerranéenne.

Bouches-du-Rhône

Le département des Bouches-du-Rhône se caractérise par une grande diversité de milieux qui accueillent un patrimoine naturel méditerranéen exceptionnel. Ainsi, il fait partie des territoires les plus riches en nombre d'espèces de France métropolitaine. Un total de 8 844 espèces a été recensé à ce jour, parmi lesquelles 525 espèces sont protégées par la loi et 305 espèces sont actuellement menacées. Le département accueille la moitié de la flore régionale et plus de la moitié des espèces d'oiseaux présentes en France. Le portrait de la biodiversité continentale du département améliore et évalue cette connaissance afin d'identifier les enjeux de conservation de la biodiversité pour en renforcer sa prise en compte dans les projets affectant l'organisation du territoire.



Nombre d'espèces par grand groupe faune et flore

Des actions pour vous engager en faveur de la biodiversité



Connaissances

Améliorer les connaissances de la biodiversité sur la commune en organisant des campagnes de prospection de la faune et de la flore. Réaliser un atlas de la biodiversité communale (ABC). Candidater au dispositif Territoire engagé pour la nature (TEN). Mener des enquêtes sur des espèces.

Photo : Point d'observation des rapaces
© Aurélie JOHANET



Protection

Adopter une gestion différenciée des espaces verts. Adapter l'éclairage public pour diminuer la pollution lumineuse. Impulser la création d'aires protégées. Préserver les haies. Concilier la nature et l'aménagement.

Photo : Création d'une lavagne pour la petite faune aquatique
© François GRIMAL



Sensibilisation

Organiser des évènements : sorties nature, ateliers de découverte, expositions, conférences. Développer les sciences participatives. Créer une aire éducative terrestre ou marine. Former les agents communaux.

Photo : Enquête participative hironnelles
© Daphné KLEJNOWSKI

Pour aller plus loin, contacter les services du Département : www.departement13.fr



Partenaires techniques

