



Portrait DE LA Biodiversité

BELCODÈNE



Engoulevent d'Europe © Aurélien AUDEVARD

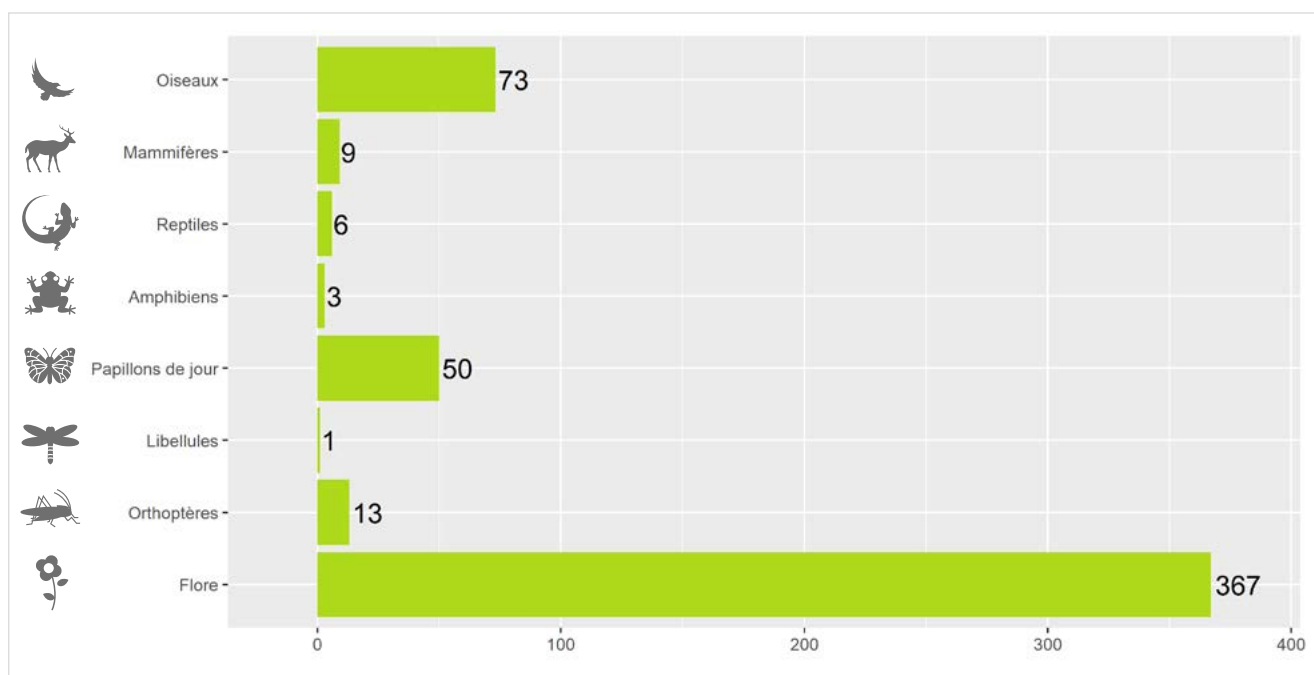


Localisation de la commune dans la métropole d'Aix-Marseille-Provence

LA CONNAISSANCE DE LA FAUNE ET DE LA FLORE SUR VOTRE COMMUNE

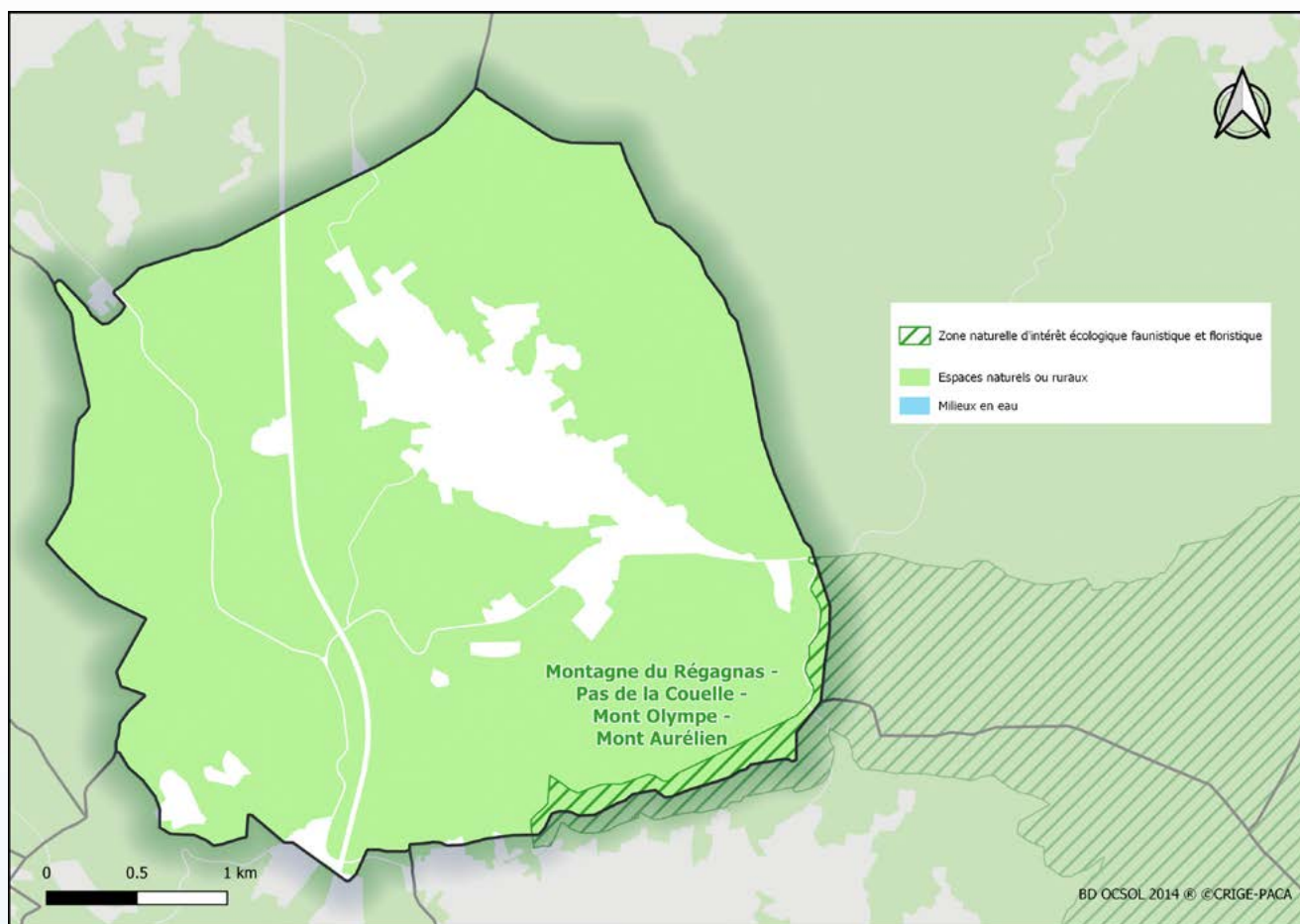
549 espèces sont aujourd'hui connues sur la commune de Belcodène, soit 9% de la faune et de la flore terrestre recensées sur la métropole d'Aix-Marseille-Provence. 71 espèces sont protégées au niveau national. 10 espèces sont menacées à l'échelle nationale et 8 à l'échelle régionale.

La compilation de 2 004 observations naturalistes a permis de réaliser ce portrait de la biodiversité continentale communale.



Richesse faunistique et floristique de Belcodène (nombre d'espèces)

LES ESPACES NATURELS



Carte 8 : Cartographie des espaces naturels de Belcodène

D'une surface de 13 km², 85 % de la commune de Belcodène sont des espaces naturels et ruraux. 2 % sont identifiés par des zonages à enjeu écologique.

Les **paysages de colline** entourant Belcodène sont typiques des milieux méditerranéens provençaux. Les garrigues à chêne kermès se mêlent aux taillis de chênes verts et aux pins d'Alep. Ces formations sont ponctuées de pelouses sèches d'intérêt pour la flore patrimoniale¹. La mosaïque de milieux est favorable à un riche cortège d'insectes, de reptiles et d'oiseaux, certains patrimoniaux.

Lorsqu'ils sont gérés de façon extensive, les **espaces agricoles** favorisent l'ouverture des milieux garants du maintien de la biodiversité des espèces de plaine. Le développement d'un réseau de haies est favorable aux oiseaux nichant dans les cavités. Les plantes sauvages associées aux cultures sont une ressource alimentaire d'un grand intérêt pour les insectes pollinisateurs, mais aussi les auxiliaires des cultures qui protègent celles-ci des « ravageurs ».

L'**écosystème urbain et péri-urbain** n'est quant à lui jamais complètement isolé du milieu naturel ; certaines espèces peuvent bénéficier de conditions artificielles créées par l'homme.

¹ Les espèces et les habitats naturels patrimoniaux sont l'ensemble de la faune, de la flore et des milieux protégés, menacés et rares, ainsi qu'ayant parfois un intérêt scientifique ou symbolique.



DES ESPÈCES DE FAUNE ET DE FLORE À OBSERVER

© Norbert CHARDON



Petit-duc scops



Essentiellement insectivore, le Petit-duc scops est le seul migrateur au long cours parmi nos rapaces nocturnes. Il niche dans un trou d'arbre naturel, une ancienne loge de pic, un trou de mur ou plus exceptionnellement un vieux nid de corvidé, dans des secteurs d'agriculture extensive, mais aussi dans les parcs urbains et allées d'arbres. C'est son chant, un « tiou » mélodieux répété inlassablement dans les premières heures de la nuit, qui trahit la présence de cet oiseau au plumage cryptique.

© Aurélien AUDEVARD



Écureuil roux



Si l'Écureuil roux peut se rencontrer dans tous les milieux boisés, ce sont les forêts mixtes, où les ressources sont plus diversifiées, qui lui sont le plus favorables. Protégé en France, sa principale menace est la circulation automobile. L'installation d'un écuroduc à palan (une corde lestée tendue entre deux arbres) permet de limiter cette mortalité.

© Jean-Michel BOMPARD



Psammotriton d'Edwards



Plus petit lézard de France continentale, le Psammotriton d'Edwards est typique des zones arides méditerranéennes ouvertes. Il affectionne les pentes caillouteuses parsemées de buissons, friches, cultures abandonnées, zones sablonneuses du littoral méditerranéen.

© Marion FOUCHARD



Zygène cendrée



La Zygène cendrée fréquente les prairies mésophiles ou sèches fleuries où se développe encore sa plante hôte, la Badasse.

© J. LUGO - CBNMED



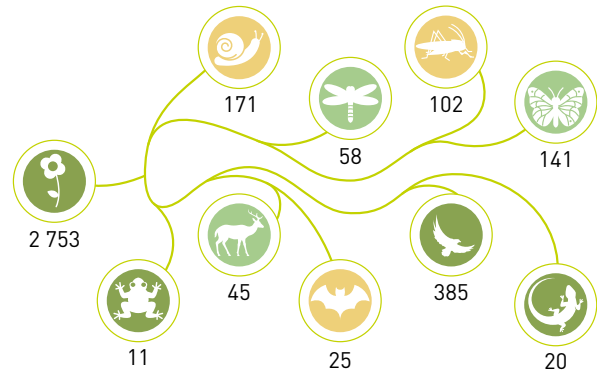
Crapaudine de Provence



La Crapaudine de Provence affectionne les pelouses sèches et rocailleuses et les garrigues écorchées. Pionnière, elle colonise les secteurs pâturés, zones de débroussaillage DFCI, etc.

Métropole Aix-Marseille-Provence

La métropole d'Aix-Marseille-Provence est la plus vaste métropole de France mais aussi l'une des plus richement dotées concernant la biodiversité. Un total de 5 801 espèces a été recensé à ce jour, parmi lesquelles 436 espèces sont protégées par la loi et 258 espèces sont actuellement menacées. La métropole accueille près des 2/3 de la flore régionale ou encore plus de la moitié des reptiles, oiseaux et papillons de jour connus en France. L'atlas métropolitain de la biodiversité améliore et évalue cette connaissance afin d'identifier les enjeux de conservation de la biodiversité pour en renforcer sa prise en compte dans les projets affectant l'organisation du territoire.



Nombre d'espèces par grand groupe faune et flore

DES ACTIONS POUR VOUS ENGAGER EN FAVEUR DE LA BIODIVERSITÉ



CONNAISSANCES

Améliorer les connaissances de la biodiversité sur la commune en organisant des campagnes de prospection de la faune et de la flore. Réaliser un atlas de la biodiversité communale (ABC). Candidater au dispositif Territoire engagé pour la nature (TEN). Mener des enquêtes sur des espèces.

Photo : Point d'observation des rapaces
© Aurélie JOHANET



PROTECTION

Adopter une gestion différenciée des espaces verts. Adapter l'éclairage public pour diminuer la pollution lumineuse. Impulser la création d'aires protégées. Préserver les haies. Concilier la nature et l'aménagement.

Photo : Création d'une lavogne pour la petite faune aquatique
© François GRIMAL



SENSIBILISATION

Organiser des événements : sorties nature, ateliers de découverte, expositions, conférences. Développer les sciences participatives. Créer une aire éducative terrestre ou marine. Former les agents communaux.

Photo : Enquête participative hirondelles
© Daphné KLEJNOWSKI

POUR ALLER PLUS LOIN, CONTACTER LE SERVICE DE LA MÉTROPOLE

✉ biodiversite@ampmetropole.fr 📍 ampmetropole.fr
🏢 Service Biodiversité espaces naturels - Tour La Marseillaise 7^e étage - 13002 MARSEILLE

PARTENAIRES FINANCIERS ET TECHNIQUES

